



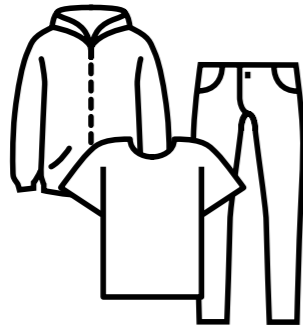
# Informe de sostenibilidad

DOS MIL VEINTITRÉS

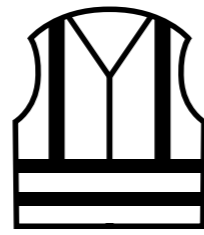




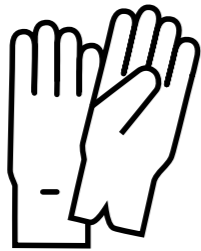
**DO.  
BE.  
FLY.**



**CORPORATE**



**WORK**



**SAFETY**



**FOOTWEAR**

## Índice

Carta a los grupos de interés

5



### El mundo Payper

6

Nuestra historia

8

El Grupo y la gobernanza

10

Nuestro modelo de negocio

15

Industrial Wear en el mundo

18

Nuestros resultados

19



### Nuestro enfoque de sostenibilidad

20

Nuestros valores

22

Ética e integridad empresarial

24

Los grupos de interés y los temas materiales del Grupo

26

Los pilares y las líneas estratégicas de sostenibilidad del Grupo

29

Los objetivos de sostenibilidad del Grupo

32



### 01 Producto

34

1.1 El catálogo de productos

36

1.2 Los materiales utilizados

39

1.3 Materiales sostenibles para un desarrollo duradero

40

1.4 Resistencia de los materiales y durabilidad de las prendas

43

1.5 La evolución de los productos: creatividad, investigación y desarrollo

44

1.6 Calidad y rendimiento: la garantía de protección

46

1.7 La seguridad de los productos y la garantía de la salud de los clientes finales

47

1.8 Al servicio de nuestros clientes

48



### 02 Transparencia

50

2.1 Nuestra cadena de suministro

52

2.2 Selección y seguimiento de los socios productores

53

2.3 La reducción de impactos en la cadena de suministro

54

2.4 Eficiencia e innovación en los procesos logísticos

57



### 03 Personas

58

3.1 Volar juntos: nuestro equipo

60

3.2 Desarrollo, bienestar y protección de las personas

61

3.3 Salud y seguridad en el trabajo

65



### 04 Medio ambiente

66

4.1 La gestión de los impactos generados por el Grupo

68

4.2 Consumo de energía y emisiones

69

4.3 La cuantificación del impacto ambiental a lo largo de la cadena de valor

72

4.4 La gestión sostenible del embalaje

73



### Apéndices

74

Indicadores de desempeño

76

Índice de contenidos GRI

89

Nota metodológica

94



**Se consolida la integración de la sostenibilidad en las estrategias del Grupo.**



## Carta a los grupos de interés

Estimados interesados:

Me complace presentarles el nuevo Informe de Sostenibilidad 2023 que da continuidad al informe de sostenibilidad iniciado en los últimos años por el Grupo Industrial Wear.

Nuestro Grupo comparte con determinación y pasión la búsqueda de un camino de desarrollo común acorde con los sanos valores que han guiado nuestro progreso en estos últimos años. Nuestro esfuerzo ha dado como resultado un año de pleno crecimiento desde todos los puntos de vista.

**El Grupo ha continuado con su estrategia de fortalecer la estructura global apoyando sus actividades de crecimiento e inversión**, siempre en pleno cumplimiento de la normativa para la protección de los trabajadores. En particular, durante 2023, siguiendo con la estrategia ya iniciada, ampliamos nuestro catálogo de productos, reforzamos nuestra presencia en los mercados extranjeros y fortalecimos la percepción de la marca **PAYPER**, lo que nos ha permitido lograr resultados positivos, demostrando ser una estrategia ganadora para los objetivos de crecimiento esperados.

**A nivel económico-financiero**, la gestión 2023 ha **mantenido una tendencia positiva** gracias a las políticas implementadas por la empresa en los últimos años, también para hacer frente a las inestabilidades geopolíticas dictadas por el contexto internacional.

En 2023, la integración de la sostenibilidad en el Grupo se consolida aún más siguiendo un camino de desarrollo que contempla amplios y profundos conocimientos en el ámbito ambiental, social y de gobernanza (ESG - Environmental, Social and Governance por sus siglas en inglés) y la consecución de resultados concretos como prueba de los compromisos asumidos.

Empezando por el proceso de definición del **Plan de Sostenibilidad del Grupo** que, en continuidad con el proceso iniciado en el transcurso de 2022, nos ha permitido identificar las prioridades estratégicas y definir objetivos operativos en línea con una serie de Objetivos de Desarrollo Sostenible (ODS) de la Agenda 2030 de las Naciones Unidas, así como identificar acciones específicas encaminadas a alcanzar dichos objetivos.

Uno de los aspectos más importantes para la sostenibilidad de nuestra organización es, sin duda, la **gestión responsable y sostenible de nuestra cadena de suministro**, donde se concentran la mayor parte de los impactos generados en la economía, el medio ambiente y las personas. Este es el motivo por el que hemos querido poner en marcha un **primer ejercicio para cuantificar las emisiones indirectas de Alcance 3** que nos ayude a ser más conscientes del impacto ambiental a lo largo de la cadena de valor.

En 2023, además de las etiquetas **Better Cotton**, uno de los principales referentes en cuanto a prácticas de

cultivo y fabricación responsables de los proveedores, hemos implementado la **certificación GOTS (Global Organic Textile Standard)** y la **certificación GRS (Global Recycled Standard)** en nuestras prendas: dos estándares internacionales que garantizan, respectivamente, el uso de textiles orgánicos y los criterios para la certificación de productos textiles elaborados con materiales reciclados. Esto también demuestra nuestro compromiso de crear un producto cada vez más a la vanguardia y sostenible, que pueda reducir el impacto ambiental y social asociado al mismo.

También se han llevado a cabo importantes esfuerzos en el campo de la responsabilidad social, lo que nos permitió obtener con gran orgullo primero en 2022 la certificación **SA 8000** y luego en 2023 la **certificación UNI/PdR 125:2022 sobre el sistema de gestión para la igualdad de género**. De hecho, somos conscientes de que la presencia de personas pertenecientes a diferentes géneros y, en un sentido más amplio, a diferentes culturas es una fuente de enriquecimiento profesional y humano.

Con la certeza de haber logrado resultados significativos, pero igualmente conscientes del importante camino que nos queda por recorrer en los próximos años, les presentamos este documento.

**Andrea Valentini**

Presidente del Consejo de Administración



## El mundo Payper



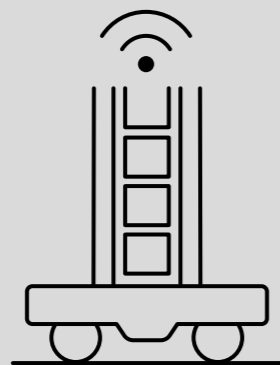
Oficina italiana  
de I+D:

**más de  
50 nuevas  
creaciones  
cada año.**



**Moderna sede central**  
caracterizada por

- plantas para la producción de energía renovable
- gran sala de exposiciones
- almacén automatizado



Distribución en los  
**principales  
mercados  
europeos.**



**Más de 2.000  
artículos**

en catálogo que  
disponen de

**diseños  
registrados**

y numerosas  
certificaciones.



**Ropa de trabajo y corporativa**

diseñada para facilitar los movimientos de las personas,  
protegerlas y equiparlas con

**prendas de alto rendimiento,  
de estética típica del estilo  
italiano.**



## Nuestra historia

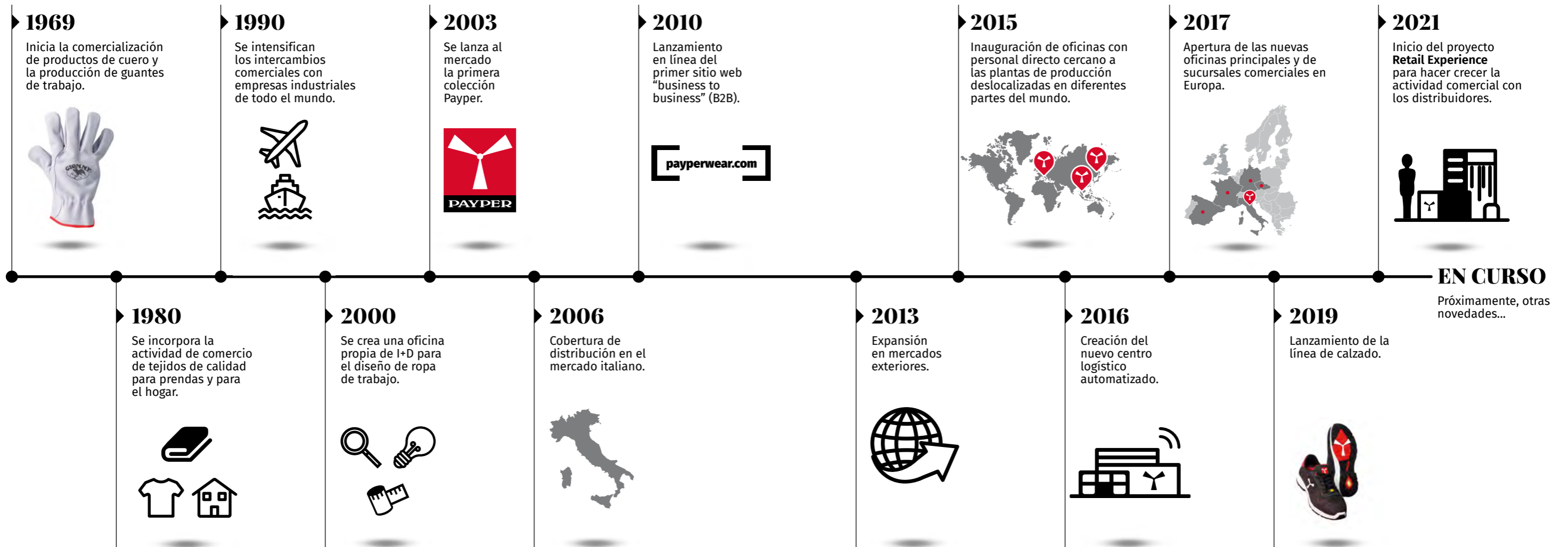
Industrial Wear nace de una idea de la **familia Valentini** que, inspirada en la vida ejemplar de un amigo piloto de salvamento, decide dedicarse a la producción de **ropa de trabajo y corporativa** diseñada para facilitar los movimientos de las personas, protegerlas y equiparlas con prendas de **estética especialmente cuidada, típica del estilo italiano.**

Con el tiempo, el crecimiento dimensional y la especialización llevaron en 2003 a la fundación de **Industrial Wear** junto con la marca **Payper**. Esta iniciativa tuvo por objeto consolidar experiencias pasadas, ampliar la gama de productos, mejorar los servicios prestados y conquistar nuevas cuotas de mercado. A partir de 2006, tras haber establecido una sólida presencia en todo el territorio italiano, la empresa comenzó a centrarse en

la exportación, llegando a cubrir rápidamente **todos los principales mercados europeos**. Hoy la marca cuenta con un catálogo de **más de dos mil artículos**, que disponen de diseños registrados y numerosas **certificaciones**, a los que se suman cada año más de cincuenta nuevas creaciones del departamento de I+D italiano, siempre en busca de nuevas soluciones estéticas y funcionales. De hecho, la gestión de la producción prevé

el cumplimiento de estrictos **controles de calidad**, realizados directamente por el personal de las oficinas técnicas ubicadas en diversos lugares del mundo. En 2017 se inaugura la nueva sede central, **un moderno establecimiento** alimentado también por **energía renovable**, equipado con una sala de exposiciones donde se puede ver toda la colección de Payper y con un almacén dotado de sistemas logísticos inteligentes de última generación.

**De la idea de una familia, la historia de una empresa y una marca con proyección internacional.**





## El Grupo y la Gobernanza

**Garantizamos la máxima eficiencia optimizando cada actividad.**

El **Grupo Industrial Wear** nace en 2003 como una empresa familiar fundada por la familia Valentini, la cual controla la totalidad de la empresa a través del Holding **L'Italiano Srl**, cuyas acciones pertenecen a familia.

La estructura organizativa establece que Industrial Wear Srl sea la empresa matriz que controla Fashion Ink Srl y las filiales extranjeras: Industrial Wear Payper SLU en España, Industrial Wear SAS en Francia, Industrial Wear GmbH en Alemania, Industrial Wear s.r.o. en la República Checa, Industrial

Wear srl (PVT) LTD Pakistán y, desde 2023, **Industrial Wear sp. z o.o. Polonia**, lanzada con el objetivo de ampliar el posicionamiento del Grupo en el mercado europeo.

La empresa tiene una **sede central** en Fiumana di Predappio (Forlì-Cesena), donde se encuentra el complejo de producción y logística. Además, cuenta con **almacenes propios** en Vecchiazano di Forlì (Forlì-Cesena) que se utilizan para el almacenamiento de mercancías y un centro dedicado al desarrollo del segmento **Footwear**, cerca de Barletta (Barletta-Andria-Trani).

La empresa matriz **posee el 100 % de todas las empresas controladas** y mantiene relaciones comerciales con la empresa controladora L'Italiano Srl con referencia a los inmuebles ubicados en el territorio italiano donde el Grupo desarrolla sus actividades. L'Italiano Srl es, de hecho, propietaria de todo el complejo de producción y logística ubicado en Fiumana di Predappio (Forlì-Cesena), donde se encuentra la sede central, y de varios inmuebles comerciales en Vecchiazano (Forlì-Cesena), donde están ubicados otros



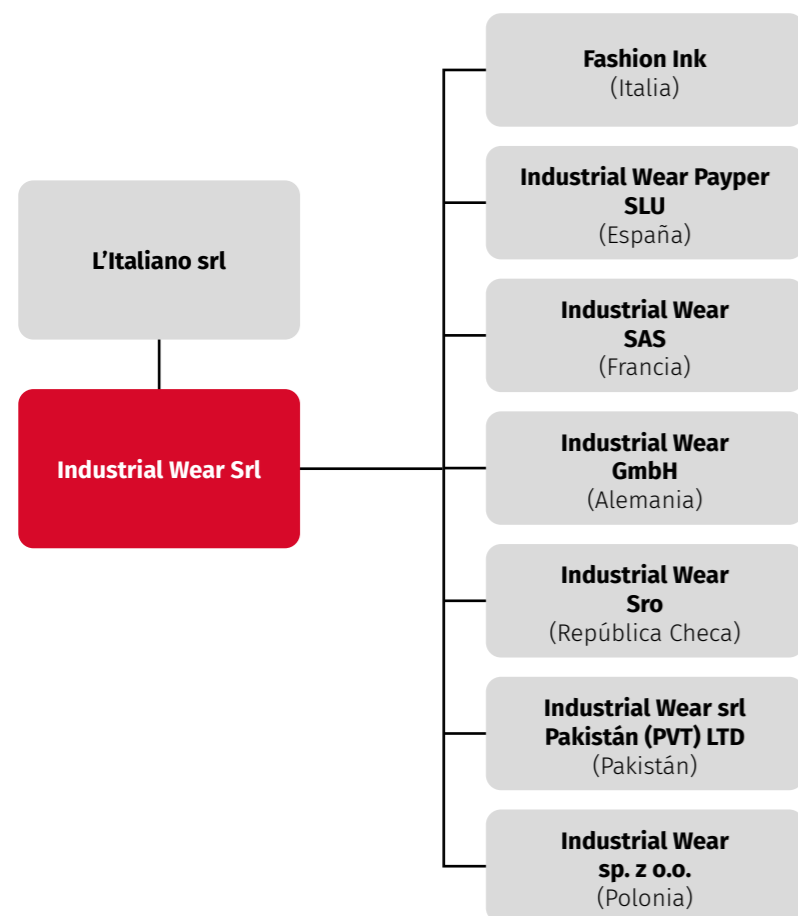
almacenes que se utilizan para el almacenamiento de mercancías y la empresa de bordados y serigrafía Fashion Ink; además, cuenta con un centro en Barletta (Barletta-Andria-Trani) donde se lleva a cabo la creación de prototipos para el segmento Footwear. El listado de entidades incluidas en el informe de los estados financieros es el mismo que el de las entidades incluidas en este informe de sostenibilidad.

La Sociedad no posee acciones propias ni participaciones en sociedades controladoras, ni

siquiera a través de sociedades fiduciarias o personas intermediarias. El organigrama que se facilita a continuación no incluye las **sucursales** en China y Bangladesh. Estas empresas se ocupan del control de calidad en las principales zonas de origen de los proveedores del Grupo y, además de la función de supervisión de la producción, que se realiza cuando los proveedores terminan cada lote, también tienen la función de coordinación y organización de la producción en las distintas fábricas.

**En la sede central de Fiumana di Predappio (Forlì-Cesena), se encuentra el complejo de producción y logística principal.**

## Con el holding **L'Italiano Srl**, la familia Valentini controla el Grupo al 100 %.



El **órgano de administración** actual está compuesto por Valentini Andrea (Presidente del Consejo de Administración), Valentini Verter (Vicepresidente y fundador de la empresa), Valentini Emanuele y Valentini Stefano (Consejeros).

Fue elegido en 2020 y permaneció en el cargo hasta la aprobación de las cuentas anuales del ejercicio en curso; fue reelegido el 31 de mayo de 2023 con los mismos miembros y permanecerá en el cargo hasta la aprobación de los estados financieros el 31 de diciembre de 2025. La distribución por edades se desglosa de la siguiente manera: 25 % entre 30-50 años, 75 % mayores de 50 años. Hasta la fecha, la gobernanza del Grupo no prevé comités ni procesos de autoevaluación internos al Consejo.

Mediante reuniones periódicas, el Consejo de Administración elige al Presidente y nombra a los Consejeros Delegados, a quienes se otorgan todos los poderes de administración ordinaria. El Presidente del máximo órgano de gobierno, por la naturaleza societaria y el cargo que detenta, desempeña funciones directivas dentro de la organización, ejerciendo un control directo sobre las sociedades del Grupo; no existen posibles conflictos de intereses al respecto.

Entre las **sociedades controladas**, Fashion Ink Srl también está sujeta a la actividad de gestión y coordinación de Industrial Wear Srl. En Industrial Wear SAS (Francia) e Industrial Wear Payper SLU (España) hay un Consejo de Administración formado por 2 miembros de la sociedad controladora (el presidente del Consejo de Administración de la empresa matriz y el director comercial del Grupo) y 2 personas presentes localmente, esto es, el director financiero (CFO) y el director comercial de la sucursal.

En Industrial Wear GmbH (Alemania), por su naturaleza societaria, existe un Consejo de Administración y su gestión la realizan simultáneamente el presidente del Consejo de

Administración de la empresa matriz, el director comercial del Grupo y el director comercial de la sucursal. Las empresas controladas son autónomas, pero requieren la aprobación de los estados financieros a través de la asamblea de accionistas designados, que también se consultan para cualquier decisión extraordinaria. En Industrial Wear Sro (República

Checa) e Industrial Wear sp. z o.o. (Polonia) aún no se han formalizado Consejos locales, aunque, de hecho, son completamente autónomas en la gestión del negocio gracias a comerciales locales y a un departamento administrativo y comercial dirigido también por personal local.

La empresa matriz es responsable de la gestión de los procesos de la empresa, incluyendo los de gestión, administración, producción y de estrategia de expansión. También existe una implicación continua de los departamentos de Finanzas, Controlling y Jurídico, cuyo objetivo es garantizar la transmisión de información veraz para la supervisión de las áreas de mayor relevancia.

### LA GOBERNANZA DEL GRUPO INDUSTRIAL WEAR

SOCIEDAD	CUOTA INDUSTRIAL WEAR Srl	COMPOSICIÓN DE LOS Cda DE LA EMPRESA MATRIZ Y DE LAS CONTROLADAS				
Industrial Wear Srl	100 %	Pr	VPres	Cons.	/	/
Fashion Ink Srl	100 %	Au	/	/	/	/
Industrial Wear Payper SLU (España)	100 %	Pr	/	/	Dir. Com.	D.F. loc. Dir. loc.
Industrial Wear SAS (Francia)	100 %	Pr	/	/	Dir. Com.	D.F. loc. Dir. loc.
Industrial Wear GmbH (Alemania) <sup>1</sup>	100 %	Pr	/	/	Dir. Com.	Dir. loc.
Industrial Wear s.r.o. (República Checa)	100 %	Au	/	/	/	/
Industrial Wear srl (PVT) LTD (Pakistán)	100 %	Au	/	/	/	/
Industrial Wear sp. z o.o. (Polonia)	100 %	Au	/	/	/	/

**Legenda:** Pr = presidente del Consejo de Administración; VPres = vicepresidente; Cons. = consejeros; Dir. Com. = director comercial de Grupo; Dir. loc. = director comercial local; D.F. loc. = director financiero Local, Au = administrador único.

La **remuneración** de los administradores de la empresa matriz se establece mediante acuerdos específicos y es aprobada por la Asamblea de Accionistas.

Todos los directivos de la empresa tienen además un salario fijo y una parte variable vinculada a la consecución de objetivos específicos.

El **Consejo de Vigilancia** es el responsable de comprobar la legalidad de las operaciones

corporativas y supervisar el cumplimiento de las normas legales y estatutarias. Además, le corresponde evaluar la adecuación y el funcionamiento de las estructuras organizativas, administrativas y contables de la empresa.

El **organigrama corporativo** comprende, además de la Dirección General, las funciones transversales Finanzas, Tecnologías de la Información,

Legal y Cumplimiento, Compras e I+D de producto. Las funciones asignadas a las actividades de logística se componen por los departamentos de Logística de entrada, Almacenamiento y Picking y Logística de salida, mientras que las funciones asignadas a las actividades de Marketing y Ventas están representadas por los departamentos de Comunicación y Marketing, Sostenibilidad, Ventas, Atención al cliente y Personalización de productos.

<sup>1</sup> Por su naturaleza societaria, está previsto un Consejo de Administración.

Nombre y apellido	Cargo	Ejecutivo	No ejecutivo	Independiente	Otros cargos relevantes
Andrea Valentini	Presidente del Consejo de Administración	•			0
Verter Valentini	Vicepresidente del Consejo de Administración	•			0
Emmanuel Valentini	Consejero	•			0
Stefano Valentini	Consejero	•			0



**Un catálogo en constante evolución, con nuevos artículos e innovaciones del sector.**



**Mantenemos estándares altos y seguros gracias al control de todas las fases del proceso de producción.**



## Nuestro modelo de negocio

El **modelo de negocio se basa en el diseño y consiguiente gestión de la confección de prendas** con marcas propias, con el objetivo de distribuir artículos de ropa y calzado adecuados para uniformes de trabajo.

Esta actividad implica prestar una atención constante a la fase de investigación y desarrollo, así como una colaboración continua con los socios proveedores, los cuales se ocupan directamente de la fabricación de los productos solo una vez que se ha garantizado el nivel de calidad y de estética requerido y el cumplimiento de las características técnicas de protección establecidas.

Una vez adquirido el pedido del cliente, los productos se entregan a través de un **proceso logístico innovador** que integra diferentes fases del transporte, un almacén automatizado altamente tecnológico y una plataforma digital para la gestión de los pedidos.

Una de las principales actividades de la empresa consiste en la **constante ampliación de la gama de productos del catálogo**, tanto mediante el desarrollo de nuevos artículos dentro de las familias de producto existentes como mediante la innovación para explorar nuevos segmentos de mercado.



Los productos, comercializados bajo las marcas **Payper** y **Gionny Wings**, son estudiados y diseñados en la empresa por un departamento de diseño específico. Las prendas se desarrollan con una lógica de **funcionalidad, calidad y elegancia**, aunando un estándar de calidad de alto rendimiento y una excelente relación calidad-precio. Esto nos ha permitido crear, ampliar y consolidar a lo largo del tiempo una amplia gama de productos que, hoy, se consideran un punto de referencia en el mercado del vestuario corporativo y laboral.

**Desarrollamos nuestras prendas de acuerdo con una lógica de funcionalidad, calidad, estilo y elegancia.**



## LOS PRODUCTOS DEL GRUPO



### CORPORATE WEAR

Ropa casual y deportiva para equipos de todo tipo y para uniformes de empresa



### WORK & SAFETY

Ropa y guantes de protección individual



### FOOTWEAR

Calzado de seguridad

**Forjamos y mejoramos las relaciones con nuestros clientes todos los días.**

En 2023, El Grupo Industrial Wear generó unos **ingresos de 143 millones de euros** (135,4 millones de euros en 2022), gracias a la venta de sus productos en al menos 20 países de todo el mundo. Los **209 empleados** del Grupo, ubicados principalmente en la sede principal de Fiumana di Predappio (Forlì-Cesena), han crecido con fuerza en los últimos años (un 11 % más respecto a 2022).

Industrial Wear se posiciona como socio de las empresas y, para ello, ha estructurado una serie de servicios que mejoran y optimizan cualquier tipo de intercambio con los clientes. El experimentado equipo de ventas local, el servicio multilingüe de atención al cliente y el departamento gráfico y de marketing interno se dedican todos los días a establecer una relación cercana y duradera con los clientes.

La clientela de la empresa comprende tiendas y revendedores especializados en la reventa de ropa de trabajo y de artículos para la prevención de accidentes, revendedores promocionales, serigrafías y tiendas de artículos deportivos. Los distribuidores locales se eligen cuidadosamente para garantizar la protección de la



marca. Si bien Italia sigue siendo el principal mercado de referencia, en los últimos años la empresa ha ampliado progresivamente **su presencia internacional**, en especial mediante la apertura de sucursales en varios países europeos, facilitando así la exportación de las distintas líneas de productos.



## Industrial Wear en el mundo

Desde su **sede en Fiumana di Predappio** (Forlì-Cesena), donde se encuentran las oficinas y el almacén logístico principal del Grupo, Industrial Wear ha iniciado un proceso de posicionamiento progresivo en los mercados extranjeros que ha llevado a la apertura de varias sucursales comerciales en Europa.

### Francia

**Industrial Wear SAS** - Levallois-Perret (FR)

Activa desde 2020, la sucursal cubre todo el territorio francés y el belga.

### España

**Industrial Wear Payper SLU** - Sant Cugat - Barcelona (ES)

Fundada en 2017, fue la primera empresa del grupo con sede en el extranjero.

### Italia

**Industrial Wear Srl** - Fiumana di Predappio (FC)  
**Fashion Ink Srl** - Forlì (FC)

La **sede central**, ubicada en un complejo productivo y logístico en Fiumana di Predappio (FC), ocupa un área de 50.000 m2, cuenta con Industria 4.0 y se alimenta casi en su totalidad con energía solar de producción propia. En Vecchiazzano están situados otros almacenes para el almacenamiento de mercancías y la división de bordados de **Fashion Ink**.

### Alemania

**Industrial Wear GmbH** - Mülheim an der Ruhr (DE)

Actividad emprendida en 2020, hoy cubre todo el territorio alemán y austríaco.

### Polonia

**Industrial Wear sp. z o.o.** - Varsovia (PL)

Lanzada en 2023 con el objetivo de ampliar el posicionamiento del Grupo en el mercado europeo.

### República Checa

**Industrial Wear s.r.o.** - Praga (CZ)

Se incorporó en el Grupo en marzo de 2021 y cubre las áreas de República Checa, Eslovaquia y Hungría.

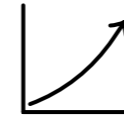


## Nuestros resultados



### >143 millones de euros

Ingresos por ventas en 2023 (+9 % respecto a 2022).



### >145 millones de euros

Valor económico directo generado.



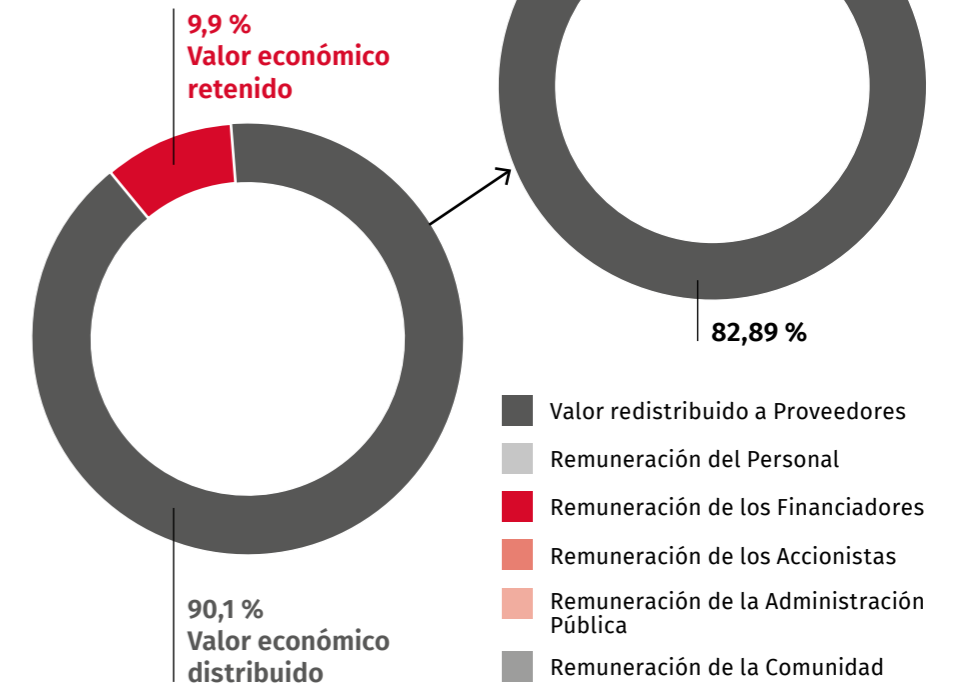
### >130 millones de euros

Valor económico distribuido.

En 2023 se confirma un crecimiento generalizado de los ingresos por ventas. De hecho, el Grupo ha generado unos **ingresos por ventas y servicios** por un valor de **143.003.751 €** (135.410.486 € en 2022), lo que supone un aumento del 5,3 % respecto al año anterior. También se observa un aumento paulatino del peso de los ingresos generados en el extranjero, relacionado con la intensificación de la actividad comercial y de las inversiones directas y actividades comerciales en otros países europeos.

**El valor económico directo generado** por el Grupo Industrial Wear en 2023 es de 145 millones de euros (173,1 millones de euros en 2022), de los cuales el **valor económico distribuido** asciende a 130,7 millones de euros (163,6 millones de euros en 2022).

**Valor económico generado y distribuido por el Grupo**



La mayor parte de este valor está representado por gastos de explotación reclasificados por un total de 108,3 millones de euros, seguidos por la remuneración del personal (11 millones de euros).

La remuneración de la Administración Pública ascendió a más de 6,2 millones de euros, mientras que la remuneración de los accionistas ascendió a 2 millones de euros y la remuneración de los financiadores a unos 2.954.000 euros. El valor distribuido a la Comunidad asciende a 99.000 euros. Por último, el valor retenido en la empresa en 2023 es de 14,3 millones de euros.



# Nuestro enfoque de sostenibilidad



Desde 2022 aplicamos el **sistema de gestión SA8000**, una norma internacional sobre Responsabilidad Social.



## Nuestros 4 pilares

- Producto
- Transparencia
- Personas
- Medio ambiente

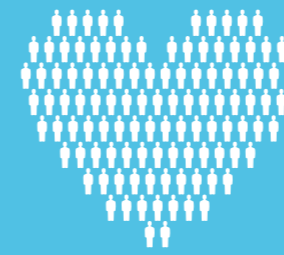


Nuestros valores

**Hacer**  
para crear.

**Ser**  
para compartir.

**Volar**  
para soñar.



**MOG y Código Ético**  
adoptados a partir de **diciembre DE 2022.**



**Certificación de Igualdad de Género UNI PdR 121:2021**  
que promueve la reducción de la brecha de género, la igualdad de oportunidades y la armonización de los tiempos de vida **obtenida en 2023.**



## Nuestros valores

**DO.** TO CREATE.  
**BE.** TO SHARE.  
**FLY.** TO DREAM.

**Hacer para crear. Ser para compartir. Volar para soñar.**

Estos son los valores que guían a Industrial Wear y que se aplican a toda la cadena de producción. Tener los conocimientos para crear nuevos productos, compartirlos con otros y soñar con un futuro nuevo y cada vez más desafiante es una misión inclusiva que se logra gracias a la contribución positiva y responsable de todas las personas y socios involucrados.

La concreción y la pasión alimentan el **“hacer”** diario, estimulan la búsqueda continua de innovación tecnológica y creativa, y consolidan el enfoque autorizado hacia un mercado global.

La empresa quiere crear una red profesional que, a través del **“compartir”** valores, intereses e intenciones, genere un fuerte sentido de pertenencia que determine un valor añadido diferenciador e identificativo en el mercado.

El grupo de trabajo interno, altamente profesional e impulsor de todo el proceso, prestará siempre una gran atención a la excelencia de los jóvenes valores, con el fin de incrementar el aporte de ideas, de energía y de **“sueños”**, y hacer que las empresas del Grupo sean cada vez más competitivas. Por ello, desde hace varios años la empresa ha incluido las temáticas de Responsabilidad Social Empresarial en su gobernanza, emprendiendo un camino fructífero de certificaciones internacionales y de adopción de mejores prácticas orientadas al desarrollo cualitativo, sostenible y ético.

**Nuestros valores están presentes en toda la cadena productiva, alimentando una misión compartida e integradora.**



**La responsabilidad social Empresarial es parte integrante de nuestra gobernanza.**



## Ética e integridad empresarial



### SA 8000

En 2022 Industrial Wear implementó el sistema de gestión SA8000, una **Norma internacional sobre responsabilidad social** impulsada por Social Accountability.

La norma tiene como objetivo comprobar el cumplimiento de las prácticas corporativas en los siguientes temas:

- Trabajo infantil
- Trabajo forzoso y obligado
- Salud y seguridad
- Libertad de asociación y derecho a la negociación colectiva
- Discriminación
- Prácticas disciplinarias
- Horario laboral
- Remuneración
- Sistema de gestión

En línea con los valores descritos anteriormente, Industrial Wear implementa desde 2022 el **Modelo de Organización, Gestión y Control previsto por el Decreto Legislativo 231/2001** (en adelante también llamado “MOG”).

El MOG es un conjunto de principios, normas, procedimientos y controles destinados a prevenir la comisión de posibles delitos sobre la base de la evaluación y gestión de los riesgos presentes.

De acuerdo con la legislación vigente, existe un preciso régimen de sanciones disciplinarias aplicable en caso de que se vulneren los distintos aspectos del modelo.

El Modelo es una herramienta esencial para gestionar la complejidad de las situaciones en las que opera una empresa, proporcionando una definición clara de los principios y valores que guían sus actividades.

### MOG - Modelo de Organización, Gestión y Control: la definición de los principios y valores que guían las actividades de la empresa.



Para verificar que las disposiciones del MOG y del Código Ético se apliquen con transparencia, se ha creado en la empresa un **Órgano de Supervisión**.

Más concretamente, el Órgano de Supervisión:

- Se ocupa de la aplicación del MOG, de difundir su conocimiento y cumplimiento y de verificar su correcta implementación con la ayuda de los departamentos pertinentes de la empresa.
- Indica las actualizaciones necesarias en caso de no conformidades o cambios en la organización de la empresa.
- Vela por que todos los destinatarios operen de conformidad con la ley y el Código Ético.
- Lleva a cabo investigaciones internas a la luz de denuncias de posibles infracciones.
- Recopila y archiva los datos y la información derivados de las investigaciones realizadas y promueve iniciativas y soluciones concretas en respuesta a las acciones correctivas propuestas.

En cumplimiento de lo establecido en el procedimiento operativo denominado “**Whistleblowing**”, se ha creado un canal telefónico y un buzón de correo para permitir el envío de denuncias al Órgano de Vigilancia de forma anónima, con el objeto de proteger a los denunciantes de cualquier forma de represalia, discriminación o sanción, garantizando la confidencialidad de la identidad del denunciante, para luego proceder a la oportuna resolución o comunicación al Consejo de Administración.



### EL CÓDIGO ÉTICO DEL GRUPO

En línea con la adopción del Modelo de Organización, Gestión y Control, el Grupo ha adoptado un **Código Ético** que comparte con todos los empleados, proveedores, clientes y, en general, con todos los distintos sujetos que establecen una colaboración con el Grupo.

El Código representa la “**Carta de derechos y deberes fundamentales**” que describe los **principios y valores corporativos** que guían a las empresas del Grupo en el desempeño de sus actividades. Estos principios constituyen la identidad de la empresa y guían constantemente las decisiones estratégicas y políticas en los negocios en los que operan. La empresa también realiza un esfuerzo constante para alinear los principios de gobernanza entre la empresa matriz y sus filiales. Esto se produce mediante la actualización de normativas y estatutos con el fin de garantizar coherencia y uniformidad en la identidad del Grupo. Cada Empresa del Grupo comparte y se compromete a seguir los principios éticos que se enumeran a continuación.

**Legalidad:** Cumplimiento de las leyes y reglamentos vigentes. **Igualdad e imparcialidad:** Trato justo y no discriminatorio para todos. **Transparencia, corrección y fiabilidad:** Conducta transparente, correcta y fiable. **Profesionalidad:** Actuar con competencia y responsabilidad. **Confidencialidad:** Protección de la información confidencial. **Protección de la privacidad:** Respeto y protección de la privacidad de empleados y clientes. **Protección de la información sensible a los cambios de precio:** Salvaguardar la información sensible a los cambios de precio. **Valor de los recursos humanos:** Puesta en valor y protección del personal. **Salud y seguridad:** Garantía de un ambiente de trabajo seguro y saludable. **Respeto y protección del medio ambiente:** Adopción de prácticas sostenibles para proteger el medio ambiente. **Protección de la competencia:** Cumplimiento de las reglas de competencia leal.

Las empresas del Grupo se comprometen a informar y concienciar a todos los empleados para que desempeñen sus funciones de acuerdo con estos principios éticos. Se promueve una constante predisposición y deseo de mejora continua y se garantiza el cumplimiento de todas las leyes y normativas vigentes.

### El Código Ético describe los principios y valores corporativos que guían a las empresas del Grupo.



## Los grupos de interés y los temas materiales del Grupo

En su camino hacia la sostenibilidad, el Grupo Industrial Wear ha ido adoptando un enfoque progresivo del tema a través de iniciativas específicas destinadas a mejorar su desempeño económico, medioambiental y social, y trazar un recorrido duradero a lo largo del tiempo.

El año 2021 representó el **punto de partida** para el Grupo en la adopción de un camino estructurado en cuanto a sostenibilidad, una primera evaluación del desempeño que nos permitió obtener indicaciones sobre el

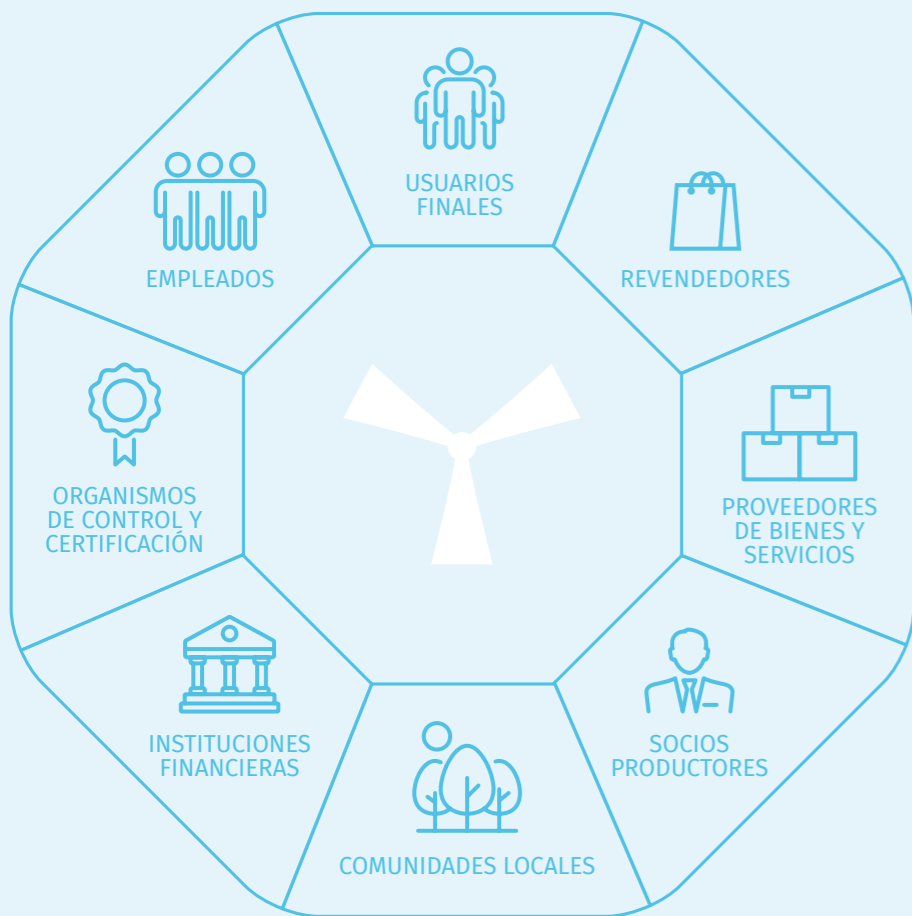
posicionamiento del Grupo respecto a los distintos actores del sector a nivel nacional e internacional, así como identificar los puntos fuertes y las áreas de mejora en las que centrar la atención y el compromiso.

El desarrollo de este camino continuó en 2022 con la redefinición del **mapa de los grupos de interés del Grupo** y la identificación de objetivos a largo plazo en materia de sostenibilidad, con el fin de mantener activo el diálogo iniciado con los socios.

En 2023 se implantó una oficina dedicada a la sostenibilidad en el organigrama de la empresa, con el fin de ampliar las actividades y crear una trayectoria de valor a lo largo del tiempo, incorporando **los temas relevantes entre los activos estratégicos para el desarrollo empresarial. De hecho, se estructuró una estrategia a largo plazo** con el objetivo de ampliar el perímetro de trazabilidad de los impactos ambientales sobre la economía, el medio ambiente y la comunidad. **Además, la oficina se encarga de la comunicación de sostenibilidad para dar respuesta a las necesidades del mercado en el que opera y concienciar a los departamentos internos sobre estas cuestiones. A través de la implicación de las partes interesadas de las empresas, el Grupo se ha fijado el objetivo de identificar nuevos procedimientos y certificaciones para mejorar los procesos existentes**, de manera que el contexto empresarial sea cada vez más sostenible.

De acuerdo con lo establecido en los Estándares de Reporte de Sostenibilidad (GRI - Sustainability Reporting Standards por sus siglas en inglés), el Grupo ha utilizado la información derivada de sus actividades de implicación con dichas categorías de grupos de interés como un elemento necesario para identificar y evaluar su impacto en la economía, el medio ambiente y las personas, también con el fin de elaborar este Informe de Sostenibilidad. A continuación se resumen las principales formas de comunicación e implicación para cada categoría de grupos de interés.

### LOS GRUPOS DE INTERÉS DEL GRUPO INDUSTRIAL WEAR



CATEGORÍAS DE GRUPOS DE INTERÉS	PRINCIPALES INICIATIVAS DE DIÁLOGO E IMPLICACIÓN
USUARIOS FINALES	<ul style="list-style-type: none"> <li>Escuchar y gestionar las reclamaciones a través de la implicación de los revendedores</li> <li>Sitios web de los principales revendedores</li> </ul>
REVENDEDORES	<ul style="list-style-type: none"> <li>Informe diario de las oficinas comerciales y agentes del Grupo</li> <li>Visitas organizadas en el showroom del Grupo</li> <li>Reuniones específicas</li> <li>Sitio web del Grupo</li> </ul>
EMPLEADOS	<ul style="list-style-type: none"> <li>Momentos de formación y evaluación del personal</li> <li>Sistema de denuncia de irregularidades (Whistleblowing)</li> <li>Canales de comunicación interna (Intranet, tableros de anuncios, etc.)</li> </ul>
SOCIOS PRODUCTORES	<ul style="list-style-type: none"> <li>Informe diario de las Oficinas de Compras del Grupo</li> <li>Actividades de selección de proveedores y evaluación del desempeño en términos de calidad, coste del servicio y criterios de responsabilidad ética, social y medioambiental</li> <li>Actividades de seguimiento a través de organismos de certificación externos</li> <li>Reuniones periódicas y controles en las sedes de los proveedores</li> <li>Sitio web del Grupo</li> </ul>
PROVEEDORES DE BIENES Y SERVICIOS	<ul style="list-style-type: none"> <li>Informe diario de las Oficinas de Compras del Grupo</li> <li>Actividades de selección de proveedores y evaluación del desempeño en términos de calidad, coste del servicio y criterios de responsabilidad ética, social y medioambiental</li> <li>Sitio web del Grupo</li> </ul>
ORGANISMOS DE CONTROL Y CERTIFICACIÓN	<ul style="list-style-type: none"> <li>Comunicaciones oficiales</li> <li>Cumplimiento de las solicitudes de documentos previstas por la normativa vigente aplicable</li> <li>Sitio web del Grupo</li> </ul>
COMUNIDADES LOCALES	<ul style="list-style-type: none"> <li>Iniciativas en el territorio</li> <li>Colaboraciones y asociaciones con organizaciones y asociaciones locales</li> </ul>
INSTITUCIONES FINANCIERAS	<ul style="list-style-type: none"> <li>Reuniones periódicas de actualización</li> <li>Planes industriales plurianuales compartidos</li> </ul>

De acuerdo con los estándares adoptados para la elaboración de informes, en 2022 el Grupo realizó un análisis de materialidad para identificar los asuntos relevantes. Dicho análisis se llevó a cabo con la participación de la Alta Dirección y los Grupos de interés, con el fin de identificar y evaluar los impactos actuales y futuros, tanto positivos como negativos, que el Grupo tiene sobre la economía, el medio ambiente y las personas en el ámbito de sus actividades y relaciones comerciales.

Tras el análisis del contexto actual, se realizó un análisis comparativo (benchmark) sobre un panel de empresas del sector en el que se consideraron las líneas directrices establecidas por organismos internacionales y publicaciones de

algunas fuentes autorizadas como, por ejemplo, el Sustainability Accounting Standards Board (SASB), los Estándares de Informes de Sostenibilidad (estándares GRI), el S&P Global Yearbook y el Impact Radar del UNEP FI.

Así pues, la evaluación de la importancia de los impactos se realizó en primer lugar a través de la participación de la Dirección, que expresó sus puntuaciones considerando los tres parámetros

siguientes: escala, alcance y probabilidad. Además, para determinar la importancia de los impactos para los grupos de interés, se entregó un cuestionario a una muestra de grupos de interés (empleados, clientes, proveedores e instituciones financieras) del Grupo.

Posteriormente, los impactos se agruparon en temas relevantes y en Pilares, como se muestra en la tabla.

## El análisis de materialidad definió los pilares: los 4 puntos de referencia estratégicos vinculados a la sostenibilidad.

LOS TEMAS MATERIALES PARA INDUSTRIAL WEAR	LOS PILARES DE SOSTENIBILIDAD DEL GRUPO
CALIDAD, SEGURIDAD Y CONFORMIDAD DEL PRODUCTO	 <b>PRODUCTO</b>
CUMPLIMIENTO Y REPUTACIÓN	
DESEMPEÑO ECONÓMICO	
SATISFACCIÓN DEL CLIENTE	
INNOVACIÓN DE PRODUCTO, PROCESO, I+D	
ÉTICA E INTEGRIDAD EMPRESARIAL	 <b>TRANSPARENCIA</b>
GESTIÓN DE MATERIAS PRIMAS	
GESTIÓN SOSTENIBLE Y RESPONSABLE DE LA CADENA DE SUMINISTRO	 <b>PERSONAS</b>
FORMACIÓN, DESARROLLO Y BIENESTAR DE LOS EMPLEADOS	
SALUD Y SEGURIDAD EN EL TRABAJO	
DIVERSIDAD, IGUALDAD DE OPORTUNIDADES E INCLUSIÓN	 <b>MEDIO AMBIENTE</b>
CONSUMO DE ENERGÍA Y EMISIONES	



# Los pilares y las líneas estratégicas de sostenibilidad del Grupo

## LOS 4 PILARES DE INDUSTRIAL WEAR EN MATERIA DE SOSTENIBILIDAD



**Producto**



**Transparencia**



**Personas**



**Medio ambiente**

Desde hace varios años, Industrial Wear ha incluido las temáticas de Responsabilidad Social Empresarial en su gobernanza, emprendiendo un camino fructífero de certificaciones internacionales y de adopción de mejores prácticas orientadas al desarrollo cualitativo, sostenible y ético. Todo esto se traduce en la capacidad de **integrar las actividades comerciales con el respeto y la protección de los intereses de las comunidades** con las que se relaciona, pero también **con la protección de los recursos ambientales** y su preservación para las generaciones futuras.

En particular, el Grupo Industrial Wear ha definido **cuatro Pilares temáticos** que representan los fundamentos de su enfoque de sostenibilidad: producto, transparencia, personas y medio ambiente, los cuales son la referencia estratégica del Grupo en materia de sostenibilidad.

En 2022, el Grupo también inició una planificación estratégica en materia de sostenibilidad, basada en los cuatro Pilares, definiendo **líneas estratégicas específicas de sostenibilidad y objetivos operativos** orientados a la mejora continua del desempeño ESG (medioambiente, social y de gobernanza) de Industrial Wear.

En la definición de las líneas estratégicas y de los objetivos estratégicos también se tuvieron en cuenta las prioridades definidas en la Agenda 2030 para el Desarrollo Sostenible (**Objetivos de Desarrollo Sostenible – ODS**), que es el principal marco internacional

en materia de sostenibilidad. En particular, a través de sus actividades, el Grupo contribuye a alcanzar 7 de los 17 ODS de la ONU.

El objetivo del grupo de **reforzar su compromiso concreto en estos ámbitos**, identificando acciones dirigidas a implementar sus directrices estratégicas, continuó en 2023.

La consecución de la certificación de Igualdad de Género UNI PdR

121:2021 también nos ha permitido prestar una mayor atención al objetivo n.º 5 de la ONU “Igualdad de género”.

La certificación **UNI PdR 121:2021 de Igualdad de Género** establece el compromiso del Grupo de adoptar políticas internas adecuadas y promover la reducción de la brecha de género, la igualdad de oportunidades y la armonización de los tiempos de vida.

Además, conscientes de que el compromiso de la empresa también incluye la implicación de toda la cadena de suministro y de los socios que intervienen en nuestra actividad, en 2023 el Grupo amplió el escenario de certificación internacional con la obtención de **GOTS** y **GRS**. Ambas certificaciones nos permitirán mejorar la sostenibilidad de nuestros productos y embalajes, con miras a una atención continua al desempeño medioambiental y social.

El **Global Recycling Standard (GRS)** se considera el estándar internacional más importante para la producción sostenible de prendas de vestir y textiles elaborados a partir de materiales reciclados. La norma reconoce la importancia del reciclaje en el desarrollo de modelos de producción y consumo sostenibles, con el objetivo de promover la reducción del consumo de recursos (materias primas vírgenes, agua y energía) y aumentar la calidad de los productos reciclados.

El **Global Organic Textile Standard** reconoce y establece el desarrollo responsable y sostenible del sector textil mediante el uso de la agricultura orgánica. La norma establece requisitos a lo largo de toda la cadena de suministro para las condiciones ecológicas y laborales en la producción de textiles y prendas de vestir utilizando materias primas orgánicas. La producción orgánica se basa en un sistema agrícola que favorece y recupera la fertilidad del suelo sin el uso de pesticidas tóxicos ni fertilizantes sintéticos persistentes. Además, incluye leyes sobre el bienestar animal y sobre la prohibición de organismos genéticamente modificados.



## GESTIÓN DE LAS CERTIFICACIONES Y DE LAS INICIATIVAS DE SOSTENIBILIDAD

### FECHAS DE ADQUISICIÓN



La certificación UNI PdR 121:2021 de Igualdad de Género establece el compromiso del Grupo de adoptar políticas internas adecuadas y promover la reducción de la brecha de género, la igualdad de oportunidades y la armonización de los tiempos de vida.

2023



El Global Recycling Standard (GRS) se considera el estándar internacional más importante para la producción sostenible de prendas de vestir y textiles elaborados a partir de materiales reciclados. La norma reconoce la importancia del reciclaje en el desarrollo de modelos de producción y consumo sostenibles, con el objetivo de promover la reducción del consumo de recursos (materias primas vírgenes, agua y energía) y aumentar la calidad de los productos reciclados.

2023



El Global Organic Textile Standard (GOTS) reconoce y establece el desarrollo responsable y sostenible del sector textil mediante el uso de la agricultura orgánica. La norma establece requisitos a lo largo de toda la cadena de suministro para las condiciones ecológicas y laborales en la producción de textiles y prendas de vestir utilizando materias primas orgánicas. La producción orgánica se basa en un sistema agrícola que favorece y recupera la fertilidad del suelo sin el uso de pesticidas tóxicos ni fertilizantes sintéticos persistentes. Además, incluye leyes sobre el bienestar animal y sobre la prohibición de organismos genéticamente modificados.

2023



SA8000 es un estándar de responsabilidad social desarrollado por Social Accountability International (SAI). Se basa en los principios de las normas internacionales de derechos humanos descritos en los convenios de la Organización Internacional del Trabajo (OIT), de la Convención de las Naciones Unidas sobre los Derechos del Niño y de la Declaración Universal de Derechos Humanos. SA8000 proporciona un marco para que las organizaciones demuestren su compromiso de garantizar un trato justo y ético a los trabajadores en toda su cadena de suministro.

2022



Better Cotton es una iniciativa global que promueve la producción de algodón de forma responsable, ética y respetuosa con el medio ambiente. Al abordar los desafíos de la sostenibilidad en la industria textil, Better Cotton tiene como objetivo redefinir las prácticas de cultivo y fabricación del algodón.

2021



ISO 45001:2018 es una norma internacional para los sistemas de gestión de salud y seguridad en el trabajo para gestionar eficazmente los riesgos para la salud y seguridad en el trabajo y mejorar el desempeño.

2020



ISO 14001:2015 es una norma reconocida internacionalmente para sistemas de gestión ambiental (SGA) desarrollada por la Organización Internacional de Normalización (ISO). Proporciona un marco que las organizaciones pueden seguir para establecer, implementar, mantener y mejorar continuamente su desempeño ambiental.

2019



El Código de conducta de AMFORI-BSCI (Iniciativa de Cumplimiento Social Empresarial) incluye principios de cumplimiento legal, libertad de asociación y derecho a la negociación colectiva, horarios de trabajo dignos, remuneración justa, salud y seguridad en el trabajo.

2017



ISO 9001:2015 es una norma reconocida internacionalmente para sistemas de gestión de calidad (SGC) desarrollado por la Organización Internacional de Normalización (ISO). La certificación define los requisitos para garantizar que los productos y la organización satisfagan constantemente las necesidades del cliente y las normas reglamentarias, al tiempo que mejoran la satisfacción del cliente.

2016



# Los objetivos de sostenibilidad del grupo.

## DIRECTRICES ESTRATÉGICAS

- Desarrollar productos duraderos y sostenibles.
- Innovar los productos realizados para aumentar la calidad y la seguridad.
- Mejorar la satisfacción del cliente.

## OBJETIVOS OPERATIVOS

- Seguir midiendo la durabilidad de nuestros productos a través de indicadores claves de desempeño (KPI- Key Performance Indicator por sus siglas en inglés) específicos y aumentar esta característica con el tiempo.
- Seguir aumentando la producción de prendas que contengan un porcentaje de algodón y materias primas provenientes de cadenas de suministro sostenibles.
- Definir objetivos específicos para reducir el impacto medioambiental relacionado con el ciclo de vida de nuestros productos.

## ACCIONES

- Medir los impactos de los materiales utilizados.
- Elaborar una huella de carbono para nuevas líneas de productos.
- Evaluar y crear prototipos de una línea sostenible de productos.
- Aumentar cada vez más el abastecimiento de materias primas sostenibles, tales como: Better Cotton, GOTS y GRS.
- Concienciar a nuestros clientes sobre la sostenibilidad de nuestros productos.



## Producto



## DIRECTRICES ESTRATÉGICAS

- Fortalecer la gobernanza en materia de ética, cumplimiento y sostenibilidad.
- Gestionar la cadena de suministro de forma ética y sostenible.

## OBJETIVOS OPERATIVOS

- Difundir el conocimiento de nuestro Código Ético y garantizar que sea compartido por nuestros empleados y nuestros socios comerciales.
- Definir un Código de Conducta para proveedores con criterios específicos relacionados con temas medioambientales y sociales compartidos.
- Mejorar el desempeño ESG de nuestros proveedores a lo largo del tiempo, medido a través de auditorías específicas realizadas por organismos independientes.

## ACCIONES

- Ampliar los temas de encuesta a los proveedores con aspectos de sostenibilidad.
- Considerar la adopción de un código de conducta para proveedores.
- Seguir sensibilizando a los empleados de las sedes en el extranjero y a los proveedores sobre las actividades de sostenibilidad.
- Continuar con la difusión del Código Ético de Conducta a empleados y socios comerciales.
- Mantener el cumplimiento normativo de las nuevas normativas y obligaciones medioambientales en los distintos países.



## Transparencia



## DIRECTRICES ESTRATÉGICAS

- Garantizar la salud y la seguridad de los trabajadores.
- Mejorar el bienestar y la satisfacción de los empleados.
- Poner en valor la comunidad y el territorio local.
- Formación de los empleados.

## OBJETIVOS OPERATIVOS

- Aumentar la concienciación interna sobre el sistema de Salud y Seguridad y fortalecer el sistema de control interno.
- Mejorar constantemente la salubridad del entorno de trabajo y reducir los riesgos relacionados con las actividades en nuestras plantas.
- Estructurar acciones de formación continua encaminadas a incrementar las competencias técnicas y transversales del personal.
- Desarrollar colaboraciones y proyectos estratégicos con organizaciones locales para generar un impacto positivo en el medio ambiente y en las personas.

## ACCIONES

- Seguir reforzando la formación en temas de salud y seguridad.
- Implementar actividades de compromiso y sensibilización en sostenibilidad dirigidas a los empleados.
- Seguir promoviendo un entorno de trabajo justo, inclusivo y con igualdad de oportunidades.
- Desarrollar un mapeo de las habilidades de los empleados para estructurar las trayectorias profesionales.
- Planificar y participar en iniciativas locales relacionadas con el deporte, el voluntariado y la protección del medio ambiente.
- Seguir atrayendo a talentos y fortalecer la relación con la comunidad local.



## Personas



## DIRECTRICES ESTRATÉGICAS

- Reducir el consumo de energía y las emisiones que causan el cambio climático.
- Aumentar la sostenibilidad medioambiental de las materias primas adquiridas.

## OBJETIVOS OPERATIVOS

- Medir las emisiones que causan el cambio climático generadas por el Grupo, incluidas las emisiones de gases de efecto invernadero (GEI) relacionadas con nuestras actividades indirectas (Alcance 3).
- Desarrollar un plan de descarbonización de nuestras actividades, definiendo objetivos de reducción en línea con los Acuerdos de París.
- Desarrollar actividades dirigidas a reducir la necesidad de materias primas para productos y embalajes a través de enfoques de economía circular.

## ACCIONES

- Seguir registrando las emisiones de CO2 y desarrollar iniciativas de reducción o compensación.
- Ampliar el perímetro de cálculo de las emisiones para todas las sedes.
- Involucrar a las sedes extranjeras en iniciativas de reducción del impacto.
- Mejorar la gestión y las emisiones del transporte aguas arriba y aguas abajo.
- Implementar soluciones para reducir nuestro embalaje con soluciones alternativas como el uso de materiales reciclados o procedentes de fuentes gestionadas de forma sostenible.



## Medio ambiente





# Producto

# 01



En 2023 el Grupo obtuvo la **Certificación GOTS** (global organic textile standard) y la **Certificación GRS** (global recycled standard)



## Los temas materiales relacionados con el pilar "Producto"

- Calidad, seguridad y conformidad del producto
- Cumplimiento y reputación
- Satisfacción del cliente
- Innovación de producto, proceso, I+D



**Sistema de gestión certificado** según la norma **UNI EN ISO 9001:2015.**



**100 % de los productos** evaluados con respecto a la **salud y seguridad de los clientes finales.**

LOS OBJETIVOS DE DESARROLLO SOSTENIBLE DE LA ONU RELEVANTES PARA EL PILAR "PRODUCTO" >



### ODS 9 – INDUSTRIA, INNOVACIÓN E INFRAESTRUCTURAS

Obtener infraestructuras sostenibles y de calidad para todos, para impulsar un nuevo modelo de negocio que respete los principios de sostenibilidad y que adopte tecnologías y procesos industriales limpios.



### ODS 12 – CONSUMO Y PRODUCCIÓN RESPONSABLES

Garantizar el bienestar de la población a través del acceso al agua, la energía y los alimentos, reduciendo al mismo tiempo el consumo excesivo de recursos naturales.



# 1.1

## El catálogo de productos

Con el tiempo, la empresa ha experimentado una importante expansión en cuanto a **tamaño y especialización**, lo que ha llevado a la creación de **más de dos mil productos**. Estos artículos son el resultado del trabajo de un **equipo de I+D altamente cualificado y creativo**, que cada año aporta decenas de nuevos prototipos a la creciente colección. Además, se encarga de actualizar distintos artículos ya presentes en el catálogo, garantizando así su relevancia y competitividad en el mercado.

De hecho, una de las principales actividades empresariales está dirigida a **ampliar constantemente la gama de productos**, ya sea mediante el desarrollo de nuevos artículos dentro de las categorías de producto existentes o mediante actividades de innovación que permitan explorar nuevos sectores.

Desde la investigación hasta el estilo, pasando por el desarrollo y el embalaje, **todo se comprueba al detalle**, tanto en lo que respecta a los parámetros de calidad y funcionalidad como a los aspectos relacionados con el posible impacto en el medio ambiente y en la salud de las personas. El control de todo el proceso de producción, desde el diseño hasta la logística, permite alcanzar estándares elevados y garantizados en el tiempo.



### Más de 2.000 productos

desarrollados por el equipo de I+D



Desde la más informal hasta la más técnica, todas las colecciones están diseñadas por un equipo de investigación y desarrollo creativo y experto.



### Corporate Wear

Look total para hombres, mujeres y niños

El segmento tiene como objetivo satisfacer las necesidades de un mercado representado por todo aquel que, en su ámbito profesional o personal, busque prendas representativas de una organización o evento específico, ya sea su empresa de referencia o una organización diferente de la que forme parte. Las prendas destinadas a este segmento se diseñan y fabrican con el objetivo de ofrecer un producto de calidad, cómodo y fácil de personalizar, manteniendo a la vez un estilo propio, que caracterice y potencie la marca Payper.

### Work & Safety

Tech-nik, multipro, hi-vi, industria, protección, guantes

Esta división engloba prendas y complementos para el trabajo y la prevención de accidentes, tales como ropa multiprotección y de alta visibilidad, guantes de trabajo, mascarillas, monos y otros equipos de protección individual, diseñados para los clientes que buscan un producto en el que la seguridad y la protección sean prioritarias y, al mismo tiempo, facilite todos los movimientos para desempeñar la actividad laboral. Los artículos pertenecientes a este segmento requieren un profundo trabajo de investigación y desarrollo (I+D), ya que presentan una mayor complejidad tanto en el proceso de diseño como en el de fabricación. Esta complejidad se debe a que las prendas deben cumplir con rigurosas certificaciones y satisfacer una serie de requisitos normativos internacionales. Por ello, la actividad de I+D se centra en la búsqueda de soluciones innovadoras que permitan garantizar el cumplimiento normativo sin comprometer la calidad, el confort y el estilo distintivo de los productos Payper.

Para Industrial Wear es fundamental mantenerse al día con las tendencias del contexto internacional, para poder satisfacer las necesidades de sus clientes y garantizar una escucha atenta. Por ello, entre los productos del segmento de Seguridad se ha incluido en los últimos años la línea "Protección", dedicada a la protección de los trabajadores, formada por mascarillas quirúrgicas y filtrantes, monos y accesorios, y gafas de protección.



### Footwear

Calzado de seguridad

A principios de 2019 se introdujo la línea de calzado de seguridad de marca Payper. La cadena de suministro del segmento de calzado es totalmente Made in Italy y está gestionada por un equipo de profesionales capaces de diseñar y crear un zapato con un alto nivel de calidad, que aúna diseño y protección, para ofrecer al usuario un elemento diferenciador y de gran comodidad para su pie, con absoluta atención a los criterios de seguridad.





# 1.2



## Los materiales utilizados

La industria de la confección, tradicionalmente dependiente del uso de recursos naturales, crea un inevitable impacto en las matrices medioambientales a nivel local y global. No obstante, cada vez se reconoce más la necesidad de reducir esta dependencia y buscar fuentes de suministro más sostenibles. Este enfoque no solo ofrece ventajas comerciales, sino que también reduce el impacto en el medio ambiente. Por ello, como parte del análisis de riesgos ambientales relativo a la implantación de nuestro sistema

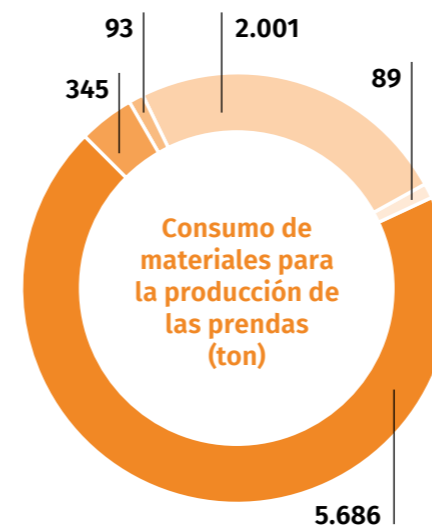
de gestión ambiental acorde a la norma ISO 14001, realizamos una **identificación detallada de los procesos y de sus entradas y salidas de materiales**, con el fin de asociar cada actividad con los correspondientes aspectos ambientales que se deben controlar y gestionar de manera continua.

El Grupo, también a través de sus socios fabricantes, utiliza distintos materiales para la fabricación de sus **productos** (principalmente algodón, poliamida, cuero y fibras

de gestión ambiental acorde a la norma ISO 14001, realizamos una **identificación detallada de los procesos y de sus entradas y salidas de materiales**, con el fin de asociar cada actividad con los correspondientes aspectos ambientales que se deben controlar y gestionar de manera continua.

El Grupo, también a través de sus socios fabricantes, utiliza distintos materiales para la fabricación de sus **productos** (principalmente algodón, poliamida, cuero y fibras sintéticas) y para los **embalajes** utilizados para el transporte y la distribución (principalmente papel, cartón y, en menor medida, plásticos). En 2023 se continuó con la búsqueda de soluciones de menor impacto desde el punto de vista del embalaje y esto permitirá **eliminar los embalajes plásticos para las nuevas líneas de guantes a partir de 2024**. Además, se está produciendo un cambio de paradigma en los envases utilizados al optar por materiales reciclados y gestionados de forma responsable.

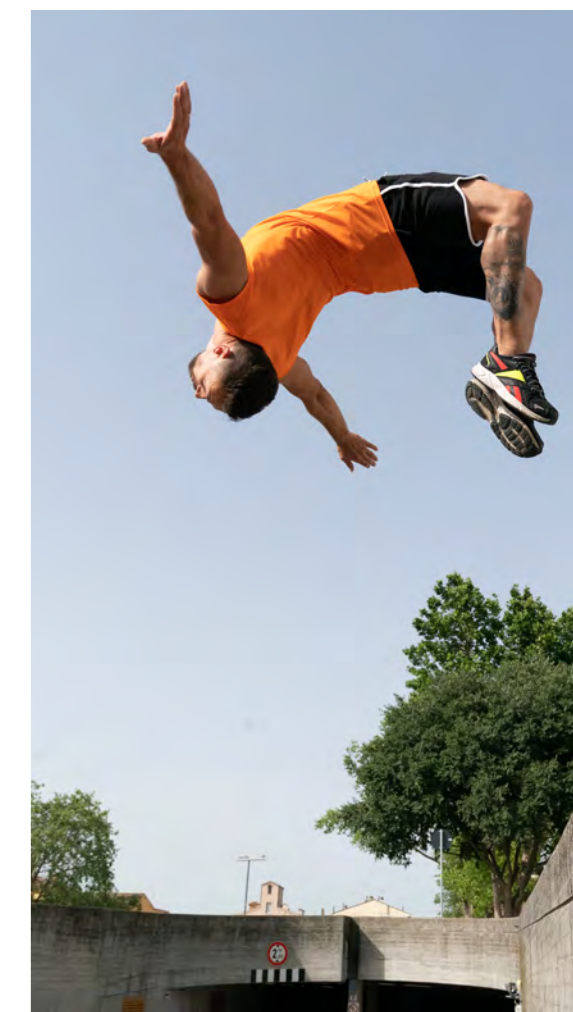
**Nuestro enfoque en materia de embalaje: materiales reciclados y procedentes de una gestión responsable.**



- Algodón
- Poliamida
- Cuero
- Poliéster
- Otros (elastano, poliamida, viscosa, etc.)



- Papel y cartón
- Plástico
- Madera





# 1.3

## Materiales sostenibles para un desarrollo duradero



Reducir la dependencia de recursos naturales como el algodón es posible implementando distintas estrategias. Una de ellas es la adopción de materiales alternativos, como fibras recicladas o de origen orgánico. Las fibras recicladas permiten reducir el consumo de recursos naturales y la contaminación resultante de la producción de nuevos materiales, mientras que las fibras orgánicas reducen el uso de pesticidas y fertilizantes tóxicos.

Además, el desarrollo de fuentes de suministro sostenibles, como la producción orgánica, ayuda a proteger los ecosistemas, a reducir la erosión del suelo y otras formas de degradación ambiental.

La adopción de estas prácticas no solo conduce a un menor impacto en el medio ambiente, sino que también puede ofrecer ventajas comerciales, como atraer a consumidores cada vez más conscientes del medio ambiente, acceder a nuevos mercados y reducir los riesgos relacionados con la disponibilidad y el coste de

los recursos naturales. Por este motivo el Grupo apuesta por buscar soluciones alternativas que pueda implementar a lo largo de su cadena de valor.

En 2022, el Grupo se adhiere a la **Better Cotton**, una organización internacional que tiene como objetivo hacer más sostenible la cadena de suministro del algodón a nivel global, reduciendo los impactos negativos de las fases de cultivo y procesamiento, a través de un sistema preciso de trazabilidad.

Adherirse a la estrategia Better Cotton significa seguir unos criterios cuyo objetivo es orientar a los productores mundiales de algodón hacia una producción más responsable con el medio ambiente y las comunidades agrícolas a través de **seis principios rectores**.

En 2023 Better Cotton revisó los *Better Cotton Principles and Criteria (P&C)*, revisión que condujo a la adopción de los "Principios y Criterios 3.0" y que modificará el estándar a partir de la temporada algodonera 2024-2025.



### Los principios "Better Cotton"

- 1. Sistema de gestión:** incluye los requisitos relativos a la planificación y al seguimiento de actividades, a la gestión de datos y a la mejora continua de estos aspectos. Este principio también pretende subrayar la importancia de un enfoque integrado, colaborativo e inclusivo, que involucre a la comunidad agrícola para lograr objetivos de sostenibilidad a largo plazo.
- 2. Recursos naturales:** este principio se centra en prácticas agrícolas que protegen y mejoran la salud del suelo, la cantidad y calidad del agua y la biodiversidad.
- 3. Protección de los cultivos:** estrechamente relacionado con el anterior, este principio describe prácticas de protección de los cultivos que sean rentables y minimicen el riesgo de impactos perjudiciales para la salud humana y el medio ambiente.
- 4. Calidad de la fibra:** este principio se centra en las buenas prácticas relevantes a nivel local antes de la siembra, durante el crecimiento del cultivo y durante el período poscosecha para producir un cultivo sano y de alta calidad, así como para reducir la contaminación y los residuos.
- 5. Trabajo decente:** este principio también apunta a crear entornos de trabajo que puedan garantizar la libertad de organización y de negociación de condiciones de trabajo dignas y que brinden acceso a mecanismos de reclamación.
- 6. Medios de vida sostenibles:** los agricultores, los trabajadores y las comunidades agrícolas son la base de todo el sector algodonero, por lo que sus medios de vida están intrínsecamente interconectados con la producción de algodón sostenible. El Principio 6 tiene como objetivo buscar colaboraciones activas para identificar las necesidades y desafíos clave de los trabajadores del sector, y encontrar estrategias viables para abordarlos.



La etiqueta **Better Cotton** de la prenda indica la presencia de un porcentaje de algodón procedente de prácticas de cultivo y fabricación responsables, que a partir del 10 % inicial irá aumentando con el paso de los años hasta obtener una prenda compuesta por un 50 % de algodón procedente de la producción Better Cotton.

Para el Grupo, participar en esta iniciativa es una parte fundamental en el **desarrollo de una estrategia**

**de abastecimiento de materiales más sostenibles**, que le permite avanzar en la mejora del desempeño de sostenibilidad de su cadena de suministro. Por este motivo, se realizó un importante esfuerzo por seleccionar proveedores capaces de respetar los criterios exigidos por la BCI, esfuerzo que permitió en 2023 alcanzar una media del **32 %** de algodón certificado en las prendas, un resultado mayor al previsto inicialmente.

**Para una cadena de suministro de algodón más responsable con el medio ambiente y las comunidades agrícolas.**



Desde 2023, el Grupo Industrial Wear ha logrado otro hito importante en este ámbito: la **certificación GOTS (Global Organic Textile Standard)**, un estándar reconocido internacionalmente para los **textiles orgánicos**. Se considera uno de los estándares más prestigiosos y rigurosos para los tejidos producidos con fibras orgánicas y siguiendo criterios de sostenibilidad ambiental y social.

La certificación GOTS se aplica a todo el proceso de producción textil, desde el cultivo de las

materias primas orgánicas hasta el procesamiento, producción, embalaje, etiquetado, comercio y distribución de los tejidos. Los estándares GOTS establecen requisitos estrictos para garantizar que los textiles certificados cumplan los siguientes criterios:

- **Origen orgánico de las fibras:** Las fibras utilizadas en los textiles GOTS deben provenir de cultivos orgánicos certificados, sin el uso de pesticidas ni fertilizantes químicos sintéticos.
- **Respeto del medio ambiente:** Las fábricas y los procesos de producción deben cumplir estrictos criterios ambientales, como el ahorro energético, el tratamiento de las aguas residuales y de los residuos, y la reducción de las emisiones de gases de efecto invernadero.
- **Condiciones de trabajo:** Los estándares GOTS también

incluyen requisitos sobre condiciones laborales dignas para los trabajadores de la industria textil, garantizando el respeto de los derechos humanos y laborales.

- **Trazabilidad y transparencia:** Se requiere documentación detallada del proceso de producción, desde el cultivo de las materias primas hasta el producto terminado, para garantizar la trazabilidad y la transparencia en toda la cadena de suministro.

La certificación GOTS ofrece una **garantía independiente de la calidad y de la ética de los productos textiles**. Por tanto, el objetivo del Grupo para los próximos años es estudiar y diseñar una línea de productos certificados, garantizando la trazabilidad del cumplimiento de los requisitos a lo largo de toda la cadena de suministro.



Otro motivo de orgullo es la consecución de la **certificación GRS (Global Recycled Standard)**, un estándar internacional que establece los criterios para la certificación de productos textiles elaborados con **materiales reciclados**, con el fin de promover la sostenibilidad y la economía circular en la industria textil. Esta norma está gestionada por la organización **Textile Exchange** y se aplica a todo el proceso de producción textil, desde la recogida de los materiales reciclados hasta el procesamiento, producción, embalaje, etiquetado, comercialización y distribución de los tejidos.

Los principales requisitos de la certificación GRS incluyen:

- **Origen de los materiales reciclados:** Los tejidos deben contener al menos un porcentaje específico de materiales reciclados procedentes de fuentes posconsumo o posindustriales.
- **Cadena de custodia:** Se debe implementar un sistema de trazabilidad que documente la cadena de suministro de los materiales reciclados, asegurando la trazabilidad y transparencia del proceso productivo.
- **Requisitos ambientales y sociales:** Las fábricas y los procesos de producción deben cumplir determinados criterios ambientales, como el ahorro energético, el tratamiento de

aguas residuales y la gestión de residuos, y deben garantizar el respeto de los derechos humanos y condiciones de trabajo dignas para los trabajadores de la industria textil.

- **Etiquetado y comunicación:** Los productos certificados deben etiquetarse de forma clara y precisa, para que los consumidores puedan identificar fácilmente los tejidos fabricados con materiales reciclados y comprender el impacto ambiental positivo de dichos productos.

Esta certificación es necesaria para perseguir el objetivo del Grupo de investigar y utilizar **poliéster reciclado** y promover una mayor concienciación sobre la necesidad de reducir, reutilizar y reciclar recursos en la industria textil.

# 1.4



## Resistencia de los materiales y durabilidad de las prendas



Lo que diferencia a la economía lineal de la **economía circular** es la forma en que se crea y se mantiene el valor dentro del sistema **durante el mayor tiempo posible**. El Grupo Industrial Wear quiere hacer suyo este enfoque mediante el desarrollo de productos duraderos, que contengan materiales reciclados y que puedan reciclarse al final de su vida útil.

El **riesgo de obsolescencia** de la ropa profesional y promocional es mucho menor que el de la ropa tradicional: el uniforme de trabajo requiere la **mayor**

**“long-life” posible**, debido a las necesidades de uniformidad de las empresas, que son los clientes finales. Esta es una de las razones de la elevada **vida media de los artículos** del catálogo, algunos de los cuales están presentes desde la fundación de la empresa.

La **resistencia**, y por tanto la **durabilidad** general, forma parte de las características básicas que las prendas deben garantizar durante su uso. Para ello, se realizan **ensayos y pruebas de laboratorio** a los EPI de cada categoría con el fin de verificar el cumplimiento de estas propiedades.



## Ensayos y pruebas de laboratorio

- Ensayo de **resistencia a la abrasión** de los tejidos
- Determinación de la **propensión** del tejido al **fuzzing y al pilling** (desgaste o formación de pelusas/bolas)
- Determinación de la **resistencia del color al lavado**
- Determinación de la **solidez del color** al frotamiento
- Determinación de la **resistencia al estallido**
- Ensayo de resistencia al **cambio dimensional**
- Ensayo de **resistencia a la tracción y al desgarro**
- Ensayo de **resistencia a la combinación luz-sudor**



# 1.5



## La evolución de los productos: creatividad, investigación y desarrollo



PRIMER DISEÑO Y PROTOTIPO



ANÁLISIS DEL PROTOTIPO



INFORME TÉCNICO DEL PRODUCTO



COMUNICACIÓN CONSTANTE CON LOS FABRICANTES

Una de las principales actividades de la empresa es el **desarrollo creativo de nuevos modelos**. Esta fase tiene una implicación clave no solo por lo que respecta a la competitividad y capacidad de generar valor, sino también en relación con los aspectos de sostenibilidad medioambiental que caracterizan a las prendas. El objetivo de la empresa es producir exclusivamente **modelos sostenibles fabricados con procesos responsables y certificados**, a través de una cadena de suministro totalmente controlada.

El diseño y desarrollo de nuevos productos, basado en un cuidadoso análisis de mercado, es realizado principalmente por

el **Departamento de Diseño**, a cargo del fundador que dirige las actividades de diseño y desarrollo. Luego, los modelos desarrollados se comparten con los socios fabricantes para la producción de las prendas.

El trabajo del departamento se lleva a cabo mediante la elaboración de un **Plan de Diseño** específico que contiene las etapas del proyecto, teniendo en cuenta controles, revisiones y validaciones. Todas las actividades, desde la creación de prototipos hasta la fabricación de la prenda, se establecen a través de un procedimiento interno específico y se coordinan mediante un **único sistema de gestión integrado**.



**Nuestro objetivo: producir solo modelos sostenibles a través de una cadena de suministro 100 % controlada.**



El mundo de la **Investigación y el Desarrollo** está en constante evolución; por ello, en los últimos años han llegado a la empresa profesionales que se ocupan del prototipado y modelado 3D. Más concretamente, el equipo de **Digital Pattern Makers** diseña y modela productos, utilizando un software de diseño 3D, con el objetivo de simular las propiedades físicas de los tejidos, el diseño de los accesorios y la representación de la prenda de forma realista.

El uso de paquetes de software 3D también ofrece la posibilidad de optimizar el tiempo, ya que permite obtener vídeos e imágenes que también se pueden utilizar con fines de marketing, creando una representación veraz y fiel al producto real.

**El equipo de Digital Pattern Makers, con el diseño 3D, simula todas las características de la prenda real.**



# 1.6



## Calidad y rendimiento: la garantía de protección



### La clasificación de los EPI

Los Equipos de Protección Individual se clasifican en tres categorías, en orden ascendente según el grado de riesgo asociado a la actividad laboral:

- **EPI de primera categoría:** son equipos de protección para actividades que presentan un riesgo mínimo y que ocasionan daños menores (como consecuencia de vibraciones, luz solar, impactos leves, fenómenos atmosféricos, etc.). Están autocertificados por el fabricante.
- **EPI de segunda categoría:** EPI que no entran en las otras dos categorías y que están vinculados a actividades con un riesgo significativo. Se requiere un documento de certificación de un organismo de control autorizado.
- **EPI de tercera categoría:** equipos que protegen al trabajador de daños graves o permanentes para su salud o del riesgo de muerte. Según la normativa vigente en materia de seguridad y salud en el trabajo, se requiere una formación específica obligatoria para poder utilizarlos correctamente.

El Grupo ha adquirido una gran experiencia en el campo del diseño, del desarrollo de modelos y del aprovisionamiento de materias primas para ropa de trabajo profesional y casual, con un objetivo bien claro: **conseguir que el desempeño de los trabajadores sea más seguro**, más práctico y más atractivo. Para obtener estos resultados, la atención a la calidad de los procesos y la certificación de los parámetros de desempeño del producto son esenciales.

### La mayoría de los artículos de Industrial Wear están clasificados como EPI (Equipos de Protección Individual).

En este sentido, estos artículos deben **superar las pruebas específicas** establecidas en el Reglamento Europeo 2016/425, en cuanto a salubridad, inocuidad, resistencia y otros parámetros. Hasta la fecha, el catálogo de Payper ofrece 223 EPI de categoría I, 102 EPI de categoría II y 10 EPI de categoría III.

## Hasta la fecha, el catálogo de Payper ofrece 223 EPI de categoría I, 102 EPI de categoría II y 10 EPI de categoría III.



### PROTECCIONES PARA EL FRÍO

Durante 2023, el Grupo tomó medidas para ampliar la oferta de **productos dedicados a la protección contra el frío**. Los proyectos contaron con la participación directa de los socios fabricantes y con ensayos específicos de protección contra el frío realizados por el laboratorio interno del Grupo, que permitieron certificar varias prendas exteriores, como las Padded Softshell.

# 1.7

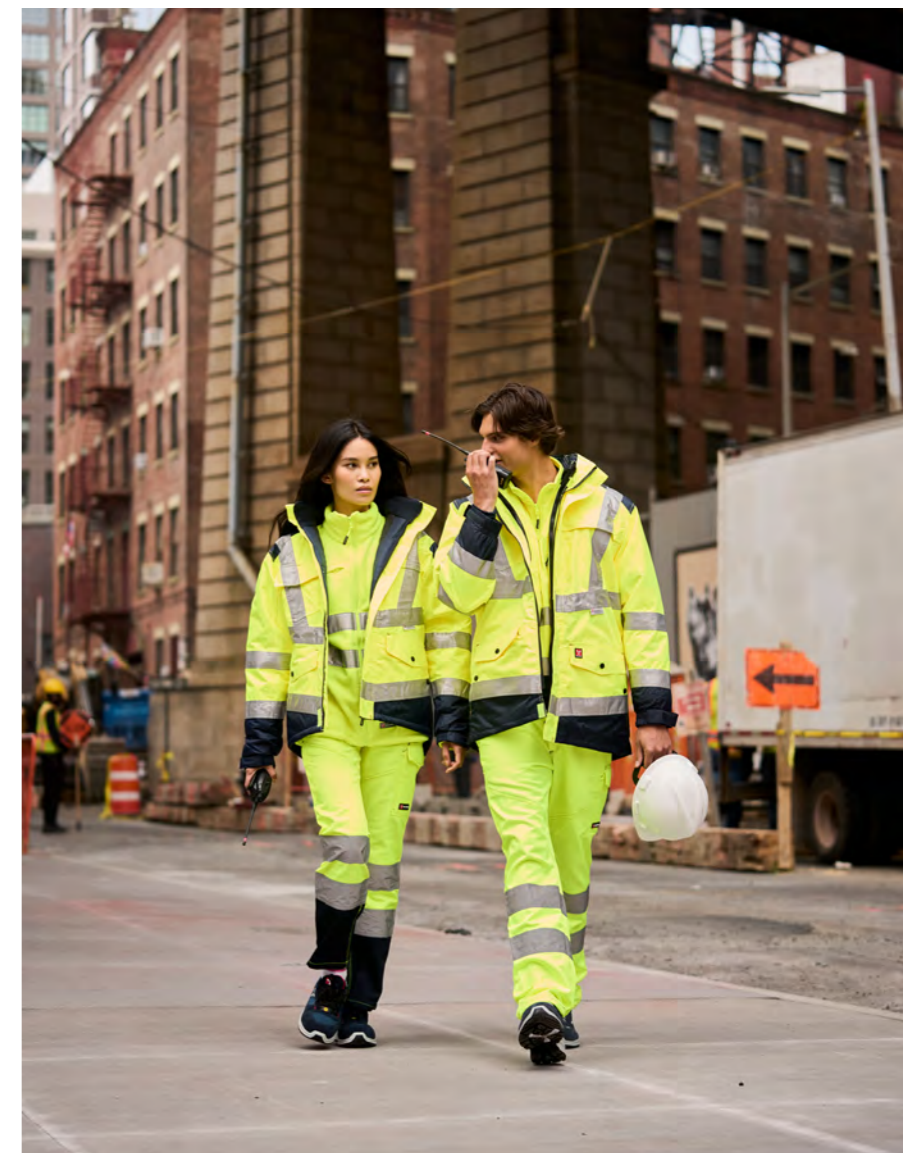


## La seguridad de los productos y la garantía de la salud de los clientes finales

Las producciones del Grupo cuentan con **certificaciones** conformes con parámetros internacionales de protección y seguridad. Los **departamentos técnicos**, ubicados en las distintas áreas de producción de todo el mundo, garantizan el cumplimiento de los estándares de producción y de las condiciones de trabajo en total sinergia con el **Laboratorio de Calidad** central. En 2023 se actualizaron los procedimientos de análisis y ensayo de los productos, con el fin de garantizar que los procesos de verificación se realizaran correctamente por lo que respecta al cumplimiento de los parámetros dictados por las nuevas certificaciones adquiridas en 2022 y 2023, a saber, Better Cotton, GOTS y GRS.



## Fomentamos la difusión de prácticas sostenibles para la salubridad de nuestros productos.



Además, toda la producción de Industrial Wear se ajusta a los parámetros del **Reglamento Europeo REACH** (CE n.º 1907/2006) que registra, evalúa, autoriza y restringe el uso de productos químicos.

Por último, desde hace varios años los principales proveedores de Industrial Wear producen con **materiales certificados**

**OEKO-TEX®. EL STANDARD 100 by OEKO-TEX®** garantiza la ausencia de sustancias nocivas para la salud en los productos, mediante estrictos criterios de verificación.

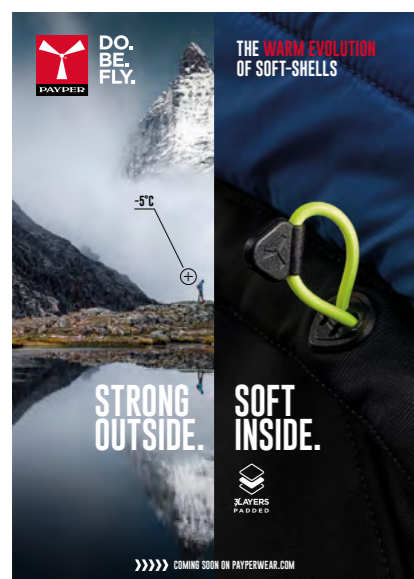
Tanto en 2022 como en 2023, se evaluó el impacto en la salud y seguridad de los usuarios finales del **100 % de las categorías de productos** de Payper (Corporate Wear, Work & Safety, Footwear).

# 1.8

La comunicación con los clientes se desarrolla a través de **canales digitales** como vídeos, boletines informativos digitales y **canales tradicionales** en papel, como catálogos y folletos comerciales.

El departamento de Atención al Cliente de la empresa se dedica constantemente a **brindar una asistencia al cliente rápida y eficaz**, garantizando la resolución de las reclamaciones en el plazo de una semana desde su apertura, con una **media de más de 270 contactos mensuales gestionados**.

Además, Industrial Wear realiza una encuesta continua de **satisfacción del cliente** con el producto y el servicio ofrecido a través de cuestionarios que, posteriormente, se comparten internamente.



## Al servicio de nuestros clientes



### Encuestas estadísticas

La Dirección General solicita a menudo esta actividad para recopilar información sobre la satisfacción del cliente.



### Recepción de las reclamaciones

Las reclamaciones se registran en un formulario específico, del cual el departamento de reclamaciones facilita periódicamente un informe resumido a la Dirección General.



### Devoluciones de productos

El seguimiento de las devoluciones proporciona a la empresa una señal de la evolución del producto y, por lo tanto, se considera un indicador de la satisfacción del cliente final.



### Retail Experience

Desde 2021, el proyecto "Retail Experience" desarrolla acuerdos individuales que prevén diferentes tipos de colaboraciones en función del modelo elegido con los revendedores.

El objetivo es intensificar la relación con el revendedor, permitiéndole obtener las condiciones óptimas para identificarse y fidelizarse con la marca Payper. Para ello se ofrecen diferentes niveles de participación:

- **PAYPER SMART POINT:** punto de exposición destinado a la exposición de muestrarios periódicos, creado para los clientes que colaboran con el Grupo.
- **PAYPER ISLAND:** área de exposición compuesta por expositores independientes.
- **PAYPER CORNER:** innovador sistema de exposición adaptable a cualquier espacio con un diseño ultramodular.

Para intensificar la experiencia comercial de nuestros revendedores, también contamos con un servicio de **Visual Merchandising** a cargo de un profesional del sector que se encarga de implementar todas las estrategias adecuadas para



maximizar el potencial de cada realidad, tanto en la sede del revendedor como a distancia. Gracias a este servicio, el revendedor tiene la oportunidad de fomentar la fidelidad del consumidor a los productos Payper, reforzando también la calidad y la atención que distingue a la marca.

Actualmente hay **110 proyectos Retail Experience activos en Italia** y **128 a nivel internacional**. Esto refuerza la visión de ser una empresa con una **fuerte vocación internacional, pero que promueve un estilo típicamente italiano**.

## Retail Experience

**110 proyectos**  
en territorio  
italiano

**128 proyectos**  
en territorio  
internacional





# Transparencia

## 02



### El almacén automatizado:

maximizar la eficiencia operativa a la vez que se reduce el impacto ambiental.



#### Los temas materiales relacionados con el pilar “Transparencia”

- Ética e integridad empresarial
- Gestión de materias primas
- Gestión sostenible y responsable de la cadena de suministro



Nuestro **modelo de negocio** se basa en la **asociación con proveedores** responsables de crear el producto acabado.



En constante búsqueda de **soluciones de bajo impacto ambiental**

LOS OBJETIVOS DE DESARROLLO SOSTENIBLE DE LA ONU RELEVANTES PARA EL PILAR “TRANSPARENCIA”



#### ODS 12 – CONSUMO Y PRODUCCIÓN RESPONSABLES

Garantizar el bienestar de la población a través del acceso al agua, la energía y los alimentos, reduciendo al mismo tiempo el consumo excesivo de recursos naturales.



#### ODS 16 – PAZ, JUSTICIA E INSTITUCIONES FUERTES

Promover la legalidad a nivel nacional e internacional y garantizar la igualdad de acceso a la justicia para todos, reduciendo la corrupción y creando instituciones responsables y transparentes.



# 2.1

## Nuestra cadena de suministro

Las normas y certificaciones mapeadas dentro de la cadena de suministro



**60 %**  
Los proveedores certificados por el **sistema Amfori BSCI** (+5 % respecto a 2022)

**16 %**  
Los proveedores certificados por **SEDEX-SMETA** (Sedex Members Ethical Trade Audit)

**19 %**  
Los proveedores certificados **ISO14001** (+2 % respecto a 2022)

**32 %**  
Los proveedores certificados **ISO9001**

El modelo de negocio de Industrial Wear se basa principalmente en la colaboración con socios fabricantes, que son los encargados de fabricar los productos concebidos y diseñados por la empresa.

La producción de todos los artículos de los catálogos "Corporate" y "Work-wear" se realiza íntegramente en el extranjero, principalmente en **China, Bangladesh, Pakistán e India**, mientras que la línea de calzado es **Made in Italy**.

Una vez fabricados, los productos se envían por barco a los **puertos de Rávena, Génova y La Spezia**. Los contenedores se despachan diariamente en la aduana y luego se transfieren a las **logísticas de conexión en Rávena, Rivalta Scrivia, Bertinoro y Bolonia**. Por último, desde aquí los productos se trasladan a los **almacenes internos** de Fiumana y Vecchiazzano, para luego ser enviados.



- Localización de los socios productores
- Sede del grupo y almacenes logísticos
- Ubicación de las sucursales comerciales



# 2.2

## Selección y seguimiento de los socios productores

### Cultivamos relaciones de valor con nuestros socios para una producción ética y de calidad.

A lo largo de los años, Industrial Wear ha seleccionado cuidadosamente a sus proveedores, ha construido un fuerte vínculo de confianza mutua y ha promovido un camino de desarrollo común. La empresa ha colaborado estrechamente con sus socios siguiendo **principios claros**, como el mantenimiento de altos **estándares de calidad** y la atención a **condiciones de**

**trabajo** justas y socialmente responsables. El control de estos aspectos está garantizado gracias a la presencia de **oficinas técnicas en los principales centros de producción** que, además de desempeñar una función **de inspección y control de calidad** en las sedes de los proveedores, se ocupan de la **coordinación y del seguimiento de los pedidos**.



### La evaluación de los proveedores con criterios de sostenibilidad

La evaluación de los proveedores incluye una **fase inicial de selección** en la que se solicitan datos sobre diversos aspectos organizativos, como el cumplimiento de la normativa medioambiental, de las condiciones de trabajo correctas, de los parámetros de seguridad y salud, la no discriminación y otros **criterios medioambientales y sociales**. Tras una evaluación inicial positiva, el proveedor se incluye en el **registro de proveedores autorizados**, que el Departamento de Compras actualiza constantemente. A lo largo de 2023, el **77 % de los nuevos proveedores se sometieron a evaluación**.

Los restantes proveedores se encuentran en la fase de evaluación que acabamos de describir, de cara al lanzamiento de una nueva línea de productos que tendrá lugar en 2024.

Además, anualmente se realiza una **auditoría a todos los nuevos proveedores de producto acabado y a los proveedores existentes**. En concreto, se lleva a cabo una evaluación del desempeño por parte de un organismo externo basado en el **estándar BSCI Amfori**, que tiene en cuenta **14 parámetros, entre los que se incluyen la responsabilidad social, la salud y la seguridad, y el medio ambiente**. Al final del proceso de evaluación, se envía a la empresa un **Informe de Auditoría de Fábrica** que contiene la puntuación de desempeño para cada una de las áreas consideradas.

De hecho, Industrial Wear colabora con proveedores registrados en **AMFORI**, de la que es miembro oficial. El **Código de conducta de amfori BSCI (Iniciativa de Cumplimiento Social Empresarial)** incluye principios de cumplimiento legal, libertad de asociación y derecho a la negociación colectiva, horarios de trabajo dignos, remuneración justa y salud y seguridad en el trabajo. Los proveedores registrados en esta plataforma también deben garantizar que se tomen las medidas adecuadas para prevenir o minimizar los efectos adversos de los procesos de producción sobre la comunidad, los recursos naturales y el medio ambiente en general.



# 2.3

## La reducción de impactos en la cadena de suministro

La producción de las prendas se lleva a cabo en **varios centros de producción distribuidos alrededor del mundo**, a través de **procesos industriales característicos de la industria textil**. Estas actividades generan impactos ambientales vinculados a diversos aspectos, como el consumo de energía, la producción de emisiones y el consumo de agua. Para el Grupo

es fundamental conocer en detalle estos procesos y sus consecuencias sobre el medio ambiente, para poder tomar las decisiones necesarias en términos de **seguimiento y colaboración con los proveedores**, al objeto de reducir el impacto negativo.

Para ello, Industrial Wear ha elaborado un análisis en profundidad del ciclo de vida de sus productos a través de un enfoque de *Life Cycle Assessment* (LCA). Este análisis, que se actualiza continuamente, arroja especial luz sobre el **impacto ambiental asociado a las materias primas** que componen nuestros productos y sobre los correspondientes métodos de gestión.

Conscientes del impacto ambiental generado en nuestra cadena de suministro, hemos implementado a lo largo de los años una serie de actividades y medidas para reducirlo.

**Sensibilizamos a nuestros socios productores en el uso de materiales que generen un menor impacto ambiental** porque provienen de cultivos y procesos de producción sostenibles. De hecho, para 2024 se están llevando a cabo iniciativas para **implementar cada vez más el uso de fibras recicladas procedentes de fuentes sostenibles**. Por otro lado, indicamos a los usuarios de las prendas Payper cómo lavarlas, **fomentando el uso de programas y temperaturas bajas** que garantizan un menor gasto energético y una reducción del poliéster liberado en el agua. Además, recomendamos utilizar el secado al aire para evitar la dispersión de las microfibras en el agua.




MATERIAL	IMPACTO MEDIOAMBIENTAL ASOCIADO AL CICLO DE VIDA DE LAS MATERIAS PRIMAS	ACTIVIDADES PARA LA REDUCCIÓN DEL IMPACTO
ALGODÓN	El cultivo de algodón genera un impacto negativo sobre el suelo, la biodiversidad y la disponibilidad de agua. La fase de hilatura posterior también requiere el lavado del algodón con un uso importante de agua. Por último, el teñido de la prenda implica el uso de distintos compuestos químicos y el uso de grandes cantidades de agua.	<ul style="list-style-type: none"> <li>• Uso de algodón procedente de cultivos sostenibles como parte de la adhesión a la iniciativa Better Cotton.</li> <li>• Solicitud a todos los proveedores de una declaración relativa a la no utilización de sustancias contaminantes, con posterior solicitud a los subproveedores.</li> <li>• Posibilidad de sensibilizar a los proveedores sobre la recuperación de energía del vapor después del tratamiento de cobreado/sanforizado.</li> </ul>
POLIÉSTER Y POLIAMIDA	La fabricación de los reactivos y la creación de la fibra por síntesis produce impactos relacionados con el uso de combustibles fósiles como materia prima básica, con el consumo de agua para el lavado y de electricidad para el ajuste de la temperatura de proceso y con las emisiones de partículas asociadas a las reacciones químicas generadas.	<ul style="list-style-type: none"> <li>• Inserción en la etiqueta de la indicación de lavar a baja temperatura (30° máximo) para disminuir la liberación de poliéster.</li> <li>• Inserción en la etiqueta de la indicación de no utilizar secadora y de secar al aire libre, para evitar la dispersión de las microfibras en el agua.</li> <li>• Se está evaluando el uso de fibras de poliéster reciclado.</li> </ul>
PIEL	La fase inicial de la producción de la piel comprende el curtido y teñido, actividades que requieren un uso importante de agua y que implican un riesgo potencial de contaminación de las aguas utilizadas debido al uso de los agentes químicos necesarios. Posteriormente, en la fase de cizallado, ribeteado y conformado también se generan residuos derivados de la fabricación.	<ul style="list-style-type: none"> <li>• Es posible recuperar los residuos durante la inserción de la lámina antiperforación para su reutilización.</li> </ul>



El lanzamiento de nuestros productos al mercado también requiere otras **fases complementarias a la producción, como son el diseño, el transporte, el uso y el final de la vida útil de las**

**prendas**, que implican diferentes pasos en la cadena de valor. Estas fases son comunes a todos los productos y materiales que los componen, **desde el diseño hasta el final de la vida útil.**

ACTIVIDAD	INICIATIVAS EN CURSO PARA LA REDUCCIÓN DEL IMPACTO
 <b>DISEÑO: CONCEPCIÓN DEL PRODUCTO CON PROTOTIPO</b>	<ul style="list-style-type: none"> <li>Las prendas prototipo se donan a organizaciones benéficas.</li> <li>Los prototipos fabricados internamente se realizan reutilizando los tejidos enviados por los proveedores para las pruebas iniciales.</li> <li>Reducción del uso de papel para archivos técnicos. Ya no se imprimen documentos y la firma es electrónica.</li> </ul>
 <b>REALIZACIÓN DE LA PRENDA: CORTE, EMBALAJE, PREPARACIÓN PARA EL ENVÍO</b>	<ul style="list-style-type: none"> <li>El patrón está diseñado para reducir el desperdicio de tela.</li> <li>Las cajas de embalaje tienen el tamaño adecuado para que se puedan llenar por completo.</li> <li>Se está evaluando el uso de bolsas de embalaje elaboradas con material proveniente de reciclaje posconsumo o fuentes de gestión responsable.</li> </ul>
 <b>TRANSPORTE TERRESTRE HASTA EL PUERTO DE EMBARQUE</b>	<ul style="list-style-type: none"> <li>Optimización del transporte para que siempre vaya a plena carga: se disponen los contenedores de forma que siempre vayan llenos para reducir los costes de transporte por volumen de mercancía enviada.</li> </ul>
 <b>TRANSPORTE POR BARCO HASTA EL PUERTO EN ITALIA</b>	<p>Para 2024 están previstas actividades dirigidas a utilizar transporte eléctrico o barcos de nueva generación y de bajo impacto ambiental.</p>
 <b>TRANSPORTE TERRESTRE DESDE EL PUERTO HASTA EL ALMACÉN LOGÍSTICO</b>	
 <b>GESTIÓN LOGÍSTICA</b>	<ul style="list-style-type: none"> <li>Gestión de los residuos de las cajas con su reutilización cuando sea posible.</li> <li>Optimización del transporte: los vehículos siempre viajan a plena carga.</li> </ul>
 <b>USO DEL PRODUCTO</b>	<ul style="list-style-type: none"> <li>El material enviado se embala y se coloca en cajas de cartón que se llenan para reducir el consumo y, por tanto, los residuos.</li> <li>Instrucciones sobre la correcta diferenciación en el caso de los EPI.</li> </ul>
 <b>FIN DE LA VIDA ÚTIL</b>	<ul style="list-style-type: none"> <li>Alta durabilidad de la prenda para alargar su ciclo de vida y reducir los impactos generales.</li> <li>Instrucciones para el consumidor sobre la eliminación de la prenda al final de su vida útil.</li> </ul>



# 2.4

## Eficiencia e innovación en los procesos logísticos

El Grupo Industrial Wear siempre ha prestado gran atención a la innovación tecnológica de sus procesos productivos y logísticos, siendo este uno de los motivos que la han situado entre las excelencias europeas del sector.

En la nueva sede central, inaugurada en 2017, la empresa ha implantado **soluciones a la vanguardia en el sector logístico** que integran sistemas de gestión con nuevas **tecnologías robóticas** para garantizar la **reducción del impacto ambiental de las instalaciones**, el bienestar laboral de los trabajadores y, al mismo tiempo, mejorar los plazos



de gestión de los pedidos y aumentar la productividad.

En particular, en los últimos años el desarrollo del desempeño de la empresa se ha visto impulsado por la **evolución tecnológica del almacén**. La empresa ha pasado de un sistema con una gestión del pedido completamente manual a un sistema integrado que recibe el pedido del servidor, el cual a su vez envía la información al **almacén automatizado** que activa el proceso que conduce a la composición del pedido y al envío final.

Este salto tecnológico ha permitido a la empresa **aumentar significativamente la eficiencia de los procesos logísticos y mejorar el servicio al cliente**: durante la mayor parte del año somos capaces de despachar un pedido en las 24 horas siguientes a su recepción.

**Las ventajas del almacén automatizado: menos impacto ambiental, más eficiencia, más bienestar laboral.**



# Personas

# 03



## 59 % de mujeres empleadas

a 31 de diciembre de 2023.



### Los temas materiales relacionados con el pilar "Personas"

- Formación, desarrollo y bienestar de los empleados
- Salud y seguridad en el trabajo
- Diversidad, igualdad de oportunidades e inclusión



Adopción del **Código Ético del Grupo** y certificación **SA 8000:2014.**



## 209 trabajadores

a 31 de diciembre de 2023,

## Edad media 40 años

aproximadamente

## 16 % menores de 30 años.

LOS OBJETIVOS DE DESARROLLO SOSTENIBLE DE LA ONU RELEVANTES PARA EL PILAR "PERSONAS" >



### ODS 5 – IGUALDAD DE GÉNERO

Lograr la igualdad de género y empoderar a todas las mujeres y niñas.



### ODS 8 – TRABAJO DECENTE Y CRECIMIENTO ECONÓMICO

Promover el crecimiento económico sostenible e inclusivo, que beneficie a todas las personas por igual y no perjudique el medio ambiente, mediante la creación de empleo decente para todas las personas, especialmente para mujeres, jóvenes y otros grupos en situación de vulnerabilidad.

# 3.1

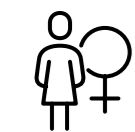
## Volar juntos: nuestro equipo



**+11 %**  
El crecimiento de empleados en 2023



**+19 %**  
De empleados en sucursales en el extranjero en 2023



**59 %**  
La fuerza de trabajo femenina del grupo



**16 %**  
De las personas tienen menos de 30 años en 2023



Fomentar las competencias individuales y los talentos es un pilar fundamental para la empresa con el fin de garantizar la excelencia de los productos y la estabilidad de las operaciones del Grupo en el tiempo. En diciembre de 2023, el Grupo Industrial Wear contaba con una plantilla de **209 empleados**, registrando un **aumento del 11 % respecto a 2022**. A lo largo del año se observó un aumento neto positivo de 21 personas, con 45 nuevas incorporaciones y 24 empleados que abandonaron la empresa. La contratación, que aumentó en torno al 11 %, se produjo en simbiosis con un proceso de crecimiento de la empresa, que mantiene una tendencia estable desde hace varios años.

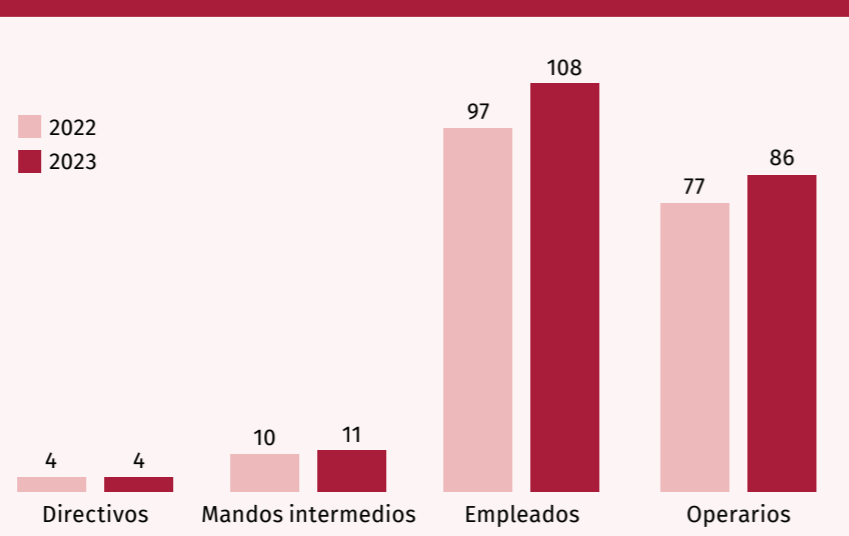
La mayoría de los empleados están ubicados en **Italia** (170, equivalente al 81 % en 2023) en las oficinas de Fiumana (FC), Vecchiazzano (FC), Barletta (BAT) para Industrial

Wear y Forlì (FC) para Fashion Ink. Actualmente hay 39 trabajadores en plantilla en las **sedes europeas** (Francia, Alemania, España y República Checa), frente a los 36 de 2022, lo que demuestra la **creciente presencia del Grupo en los mercados extranjeros**.

La empresa apoya la contratación **de personas de la comunidad local**. El Grupo también se caracteriza por una población empresarial con una **edad media baja** (alrededor de 40 años), gracias a la presencia de un número importante de jóvenes (el 16 % de las personas tiene menos de 30 años).

Sobre el total de los empleados, **124 son mujeres (59 % en 2023)**, lo que refleja el fuerte compromiso de la empresa con la promoción del empleo femenino. A nivel contractual, predominan los **contratos indefinidos** (81 % del total), que garantizan **estabilidad y continuidad a la empresa**.

Empleados (plantilla) por categoría profesional



# 3.2

## Desarrollo, bienestar y protección de las personas



La posibilidad de **atraer y retener a los mejores recursos** es un elemento estratégico que se basa en distintos factores, entre ellos la capacidad de garantizar el **bienestar y la satisfacción** de los trabajadores, así como la posibilidad de ofrecer a las personas medidas adecuadas que les permitan tener un **desarrollo profesional** continuo.

Con el objetivo de formalizar estos elementos esenciales para el Grupo, Industrial Wear definió durante 2023 una **Política de Sostenibilidad Social** con los principios rectores que la empresa quiere aplicar en la gestión del entorno laboral desde un punto de vista social.

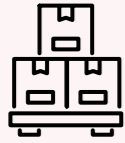
Este documento resume los controles implementados en relación con el cumplimiento y mantenimiento de las principales certificaciones y sistemas de

gestión del Grupo, en concreto **SA 8000** y **Uni PdR125:2022**.

En particular, la norma SA8000 es un estándar internacional que establece los requisitos para un comportamiento éticamente correcto de las empresas hacia sus trabajadores y todas las partes interesadas; esta norma fue elaborada por SAI (Social Accountability International) y el Grupo obtuvo la certificación por primera vez en 2022.

En línea con lo dispuesto en la Norma, desde 2021 Industrial Wear ha definido su propio **Social Performance Team (SPT)** (Equipo de Desempeño Social) que tiene como objetivo garantizar el cumplimiento de los requisitos definidos por SA 8000. El SPT es un grupo de trabajo que se ocupa de la gestión de los principales temas de responsabilidad social y está

**Valoramos a nuestro personal con un ambiente de trabajo positivo y estimulante.**



Durante 2023, en colaboración con Confindustria, se confirmó una **reducción de la jornada diaria de 8 a 6,5 horas efectivas** para las funciones de picking del almacén de Fiumana, por el mismo salario.

formado, de forma equilibrada, por representantes de los trabajadores (libremente elegidos) y representantes de la dirección. Las tareas de este grupo son:

- supervisar el cumplimiento de la norma, también a través de auditorías periódicas y revisiones del desempeño de la empresa;
- identificar y evaluar los riesgos relacionados con el incumplimiento real o potencial de la norma;
- verificar la efectividad de las acciones adoptadas para satisfacer las políticas de responsabilidad social adoptadas y los requisitos de la norma;
- colaborar en la identificación y el análisis de posibles incumplimientos, con la consecuente y posible identificación de acciones correctivas.

Por último, como también se define en la Política de Sostenibilidad Social, un objetivo importante alcanzado durante 2023 es la obtención de la **Certificación de Igualdad de Género** según la **práctica de referencia PdR 125:2022**. De hecho, Industrial Wear está profundamente convencido de que la presencia en su organización de personas pertenecientes a diferentes géneros y, en un sentido más amplio, a diferentes culturas

es una fuente de enriquecimiento profesional (y también personal) y que, por tanto, permite crear un entorno de trabajo estimulante, innovador y positivamente competitivo.

La empresa reconoce la importancia que reviste la satisfacción de los empleados para mejorar la calidad y la productividad del trabajo. Por ello, se han implementado políticas y herramientas de incentivación innovadoras para promover el bienestar personal y familiar, teniendo en cuenta **el equilibrio entre la vida laboral y personal**, así como la **sostenibilidad del poder adquisitivo**. Así mismo, en 2023 se formalizó un **programa de bienestar** mediante la implementación de un reglamento interno que tiene como objetivo apoyar y brindar acceso a bienes y servicios que satisfagan las necesidades individuales y familiares de todos los empleados, en cumplimiento de la legislación vigente. A través de este Plan, los empleados disponen de una cantidad de crédito personal que pueden utilizar para adquirir bienes y servicios de su elección, incluidos servicios de atención médica especializada y de asistencia familiar.

Además, con el fin de evaluar la eficacia de las medidas

implantadas, en 2023 se entregó a todos los trabajadores un **cuestionario sobre la satisfacción del Servicio de Bienestar Social**. La oficina de comunicación también realiza periódicamente **análisis de clima laboral** específicos, para obtener indicaciones sobre la percepción que tienen los trabajadores de la empresa, así como posibles ideas y propuestas de mejora en distintos ámbitos.

## Certificación en Igualdad de Género a través de la práctica PdR 125:2022.

La Empresa se compromete a:

- Respetar los principios de igualdad recogidos en la Constitución de la República Italiana, así como en los reglamentos de primer y segundo nivel, las normas de adopción voluntaria y en los reglamentos de conducta internos (véase el Código Ético de la empresa).
- Adoptar políticas y medidas encaminadas no solo a promover el empleo femenino, sino también y sobre todo a mantenerlo en el tiempo, acompañando así a las mujeres trabajadoras en la implementación simultánea de proyectos tanto de carácter profesional como estrictamente personal; un planteamiento similar se aplica a los trabajadores varones cuando son el género menos representado en la empresa.
- Eliminar en la medida de lo posible cualquier obstáculo que impida la igualdad efectiva entre hombres y mujeres en el mundo del trabajo, garantizando la inclusión del principio de igualdad en los procesos, y más concretamente:
  - I. Igualdad de oportunidades en el acceso al trabajo (fase de selección de personal).
  - II. Igualdad de ingresos.
  - III. Igualdad de acceso a las oportunidades profesionales y de formación (fase de evaluación personal).
  - IV. Aplicación y sensibilización sobre el permiso de paternidad en línea con las mejores prácticas europeas.
  - V. Presencia de mecanismos de protección del puesto de trabajo y de garantía del mismo nivel salarial después de la baja por maternidad.
- Promover políticas de bienestar para apoyar a quienes se dedican al cuidado de la familia.
- Garantizar una formación e información adecuadas para todo el personal sobre el respeto a la diversidad, la inclusión y la igualdad de oportunidades.
- Extender la cultura de igualdad de género externamente, comunicando y promoviendo los principios de igualdad e inclusión hacia las partes interesadas.
- Incluir principios de igualdad de género y de oportunidades en el proceso de evaluación y selección de personal.



Con el fin de ampliar las habilidades presentes en la empresa, en 2023 el Grupo invirtió en la contratación de empleados con conocimientos específicos relacionados con las actividades actualmente en curso y los posibles desarrollos futuros. De hecho, las nuevas incorporaciones incluyen personas con conocimientos específicos, como diseño 3D, visual merchandising, química de materiales y comunicación.

También con el objetivo de facilitar la conciliación de la vida laboral y personal, en 2023 se estableció un acuerdo interno relativo al trabajo ágil, el llamado “**trabajo inteligente**”. El acuerdo brinda a los empleados la oportunidad de aprovechar las herramientas adecuadas para que el desempeño laboral en modo ágil esté en línea con las necesidades de organización, de producción e individuales.

## Las competencias específicas de la empresa se amplían con nuevas contrataciones.



Por lo que respecta a las políticas de contratación, el **proceso de selección** empresarial se rige por un procedimiento interno específico y se basa en un análisis preciso de las necesidades organizativas. Para que la búsqueda de competencias sea más eficaz, Industrial Wear está comprometida en el desarrollo de actividades desde una perspectiva de Marca Empleadora (Employer Branding), incluidas distintas **colaboraciones con escuelas locales**.

La formación del personal se supervisa y planifica cuidadosamente a través de una **base de datos interna para el**

**mapeo de las competencias**. Esta actividad ha permitido crear una matriz de competencias, gracias a la cual se puede realizar un seguimiento constante y para cada empleado de la correspondencia de las competencias existentes con las requeridas, con el fin de planificar actualizaciones periódicas e **itinerarios de desarrollo personalizados**.

De hecho, uno de los objetivos vinculados al sistema de gestión SA8000 es definir itinerarios de **desarrollo profesional** en función de las competencias adquiridas y de las valoraciones recibidas por cada empleado.

# 3.3



## 343 horas

Para cursos de formación en seguridad y salud en el trabajo



## +49 %

Las horas dedicadas a cursos de seguridad y salud en el trabajo (2023 vs 2022)



## ISO 45001

Sistema de gestión de SEGURIDAD y SALUD en el TRABAJO conforme a la norma

<sup>2</sup> Una contusión y dos esguinces.



## Salud y seguridad en el trabajo

Desde 2019, Industrial Wear cuenta con un **Sistema de gestión de seguridad y salud en el trabajo conforme a la norma ISO 45001:2018**, que forma parte del sistema de gestión integrado de Calidad-Seguridad-Medio Ambiente del Grupo. El Sistema de capa de sockets seguros (SSL del inglés “Secure Sockets Layer”) cubre las sedes de Fiumana, Vecchiazzano y Barletta. El sistema se actualiza periódicamente con miras a la mejora continua, y la certificación por parte de un organismo tercero se **renovó a principios de 2023**.

La empresa lleva a cabo **actividades periódicas de evaluación de riesgos relacionados con la salud y la seguridad** como parte del **Documento de Evaluación de Riesgos (DVR)**, que se elabora para cada centro de la empresa y se actualiza de acuerdo con las disposiciones del Decreto Legislativo 81/08.

Las actividades de **participación y consulta de los trabajadores** realizadas por Industrial Wear se materializan en distintas iniciativas,

como reuniones periódicas (por ejemplo, el informe anual sobre la evolución de los accidentes y las enfermedades profesionales), el examen del documento de evaluación de riesgos y el debate sobre las últimas normativas.

En el transcurso del año 2023, la empresa organizó **cursos de formación en Seguridad y Salud en el Trabajo** por un total de **343 horas**. A finales de cada año, la Dirección General define el **plan de formación** para el año siguiente, incluyendo la realización de eventos de formación sobre temas no estrictamente relacionados con los requisitos legales. Durante 2023 también se adoptó un **seguro complementario** para todas las personas que viajen al extranjero.

Como parte del sistema de gestión, el **médico competente**, presente tanto en las sedes de Fiumana y Vecchiazzano como en Barletta, proporciona a la empresa el informe anual de los resultados de la vigilancia de la salud.

En cuanto a los accidentes, en 2023 se registraron tres casos leves<sup>2</sup>.





# Medio ambiente

# 04



**El 37 %  
de la energía  
utilizada  
proviene  
de fuentes  
renovables**  
en 2023.



## Los temas materiales relacionados con el pilar “Medio ambiente”

- Consumo de energía y emisiones



**Sistema  
de gestión  
certificado**  
según la norma  
**UNI EN ISO  
14001:2015.**



**El 85 % de la  
electricidad  
utilizada  
proviene  
de energías  
limpias**

LOS OBJETIVOS  
DE DESARROLLO  
SOSTENIBLE  
DE LA ONU  
RELEVANTES PARA  
EL PILAR “MEDIO  
AMBIENTE”



### ODS 7 – ENERGÍA ASEQUIBLE Y NO CONTAMINANTE

Garantizar el acceso universal a una energía sostenible, confiable y moderna, para mejorar las condiciones de vida de millones de personas. Aumentar el uso de energías renovables en lugar de combustibles fósiles y promover la eficiencia energética.



### ODS 13 – ACCIÓN POR EL CLIMA

Introducir el cambio climático como cuestión primordial en las políticas, estrategias y planes de países, empresas y sociedad civil.

# 4.1



## La gestión de los impactos generados por el Grupo

El compromiso del Grupo se centra en encontrar soluciones innovadoras para reducir gradualmente sus impactos en el medio ambiente. Industrial Wear no participa directamente en el proceso de fabricación de los productos, sino que define el diseño y compra la prenda acabada a sus socios fabricantes. Además, el Grupo se ocupa de coordinar los procesos logísticos de entrada y salida. En consecuencia, **los impactos ambientales derivados de las actividades de la empresa son en su mayoría indirectos y están vinculados a la cadena de valor.** Por ello, a partir de 2023 se desarrolló el proceso de cálculo que ha permitido **cuantificar las emisiones de Alcance 3**, es decir, las emisiones indirectas generadas por las actividades que están fuera del control directo de la organización, pero que están asociadas a sus actividades. Estas incluyen las emisiones que el Grupo genera a lo largo de su cadena de valor, tanto aguas arriba (*upstream*) como aguas abajo (*downstream*), como las emisiones vinculadas a la producción y el transporte de los materiales utilizados para fabricar los productos, así como las emisiones resultantes del uso y de la eliminación de los productos.

**El análisis de riesgos ambientales es fundamental para evaluar las actividades y las oportunidades de mejora.**



### El sistema de gestión ambiental ISO 14001

La gestión de los aspectos medioambientales directos está garantizada por un **sistema de gestión ambiental conforme a la norma ISO 14001**, que forma parte del sistema de gestión integrado Calidad-Seguridad-Medio Ambiente. Actualmente, el ámbito de aplicación del sistema abarca la sede central de Fiumana y los establecimientos de Vecchiazzano, mientras que en la sede de Barletta está en fase de implementación y se incluirá en el sistema de gestión integrado a partir de 2024.

En el marco del sistema de gestión ambiental, la compañía realiza los oportunos **análisis de riesgo ambiental** con el fin de evaluar en detalle cada actividad realizada y los posibles riesgos asociados. El análisis de los riesgos ambientales del Grupo (ANRA) identifica los principales factores contextuales, desde el marco regulatorio al económico, pasando por los factores relevantes en la cadena de suministro y en la evolución de las condiciones ambientales. Esto nos permite resaltar los riesgos pero también las oportunidades a las que está expuesto el Grupo para desarrollar las medidas de salvaguardia adecuadas.



### 9.513 GJ

El consumo total de energía del Grupo en 2023



### Estación de carga

Instalada durante el año



### 37 %

La energía procedente de fuentes renovables consumida por el Grupo

# 4.2



## Consumo de energía y emisiones



### >719.000 KWH

La energía eléctrica adquirida proviene exclusivamente de fuentes renovables certificadas con Garantía de Origen - GO



### 605 tCO<sub>2</sub>e

El total de emisiones directas de GEI generadas (Alcance 1 y Alcance 2 - Location based)



### 325.506 tCO<sub>2</sub>e

El total de emisiones indirectas de GEI (Alcance 3)

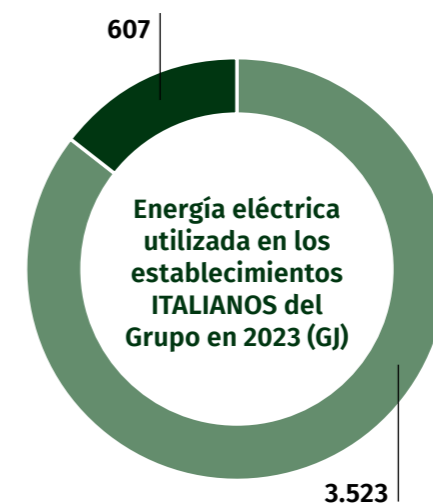
Industrial Wear participa **activamente en la reducción del consumo de energía y de las emisiones que causan el cambio climático** relacionadas con sus actividades gestionadas directamente. En 2017, la construcción de la nueva sede de la empresa en Fiumana di Predappio incluyó la instalación de una **planta fotovoltaica** que en 2023 fue capaz de generar más de 275.000 kWh que, sumados a los casi 95.000 kWh producidos por la planta de Fashion Ink, han permitido cubrir **aproximadamente el 22 % de las necesidades de energía eléctrica del Grupo.**

De hecho, la mayor parte del consumo energético del Grupo se debe al **consumo de electricidad** para alimentar los almacenes logísticos ubicados en **Fiumana y Vecchiazzano**, que equivalente al 81 % del total de la electricidad consumida por el Grupo.

Por este motivo, a partir de 2023, en los establecimientos antes citados, la empresa ha optado por **comprar exclusivamente electricidad procedente de fuentes renovables,**

también para contribuir a reducir las emisiones de gases de efecto invernadero y el impacto ambiental general del Grupo.

Gracias a esta decisión y a la combinación de las plantas fotovoltaicas ya instaladas, en 2023 **el 85 % de la electricidad utilizada por el Grupo en Italia procede de energías limpias** (frente al 24 % en 2022).



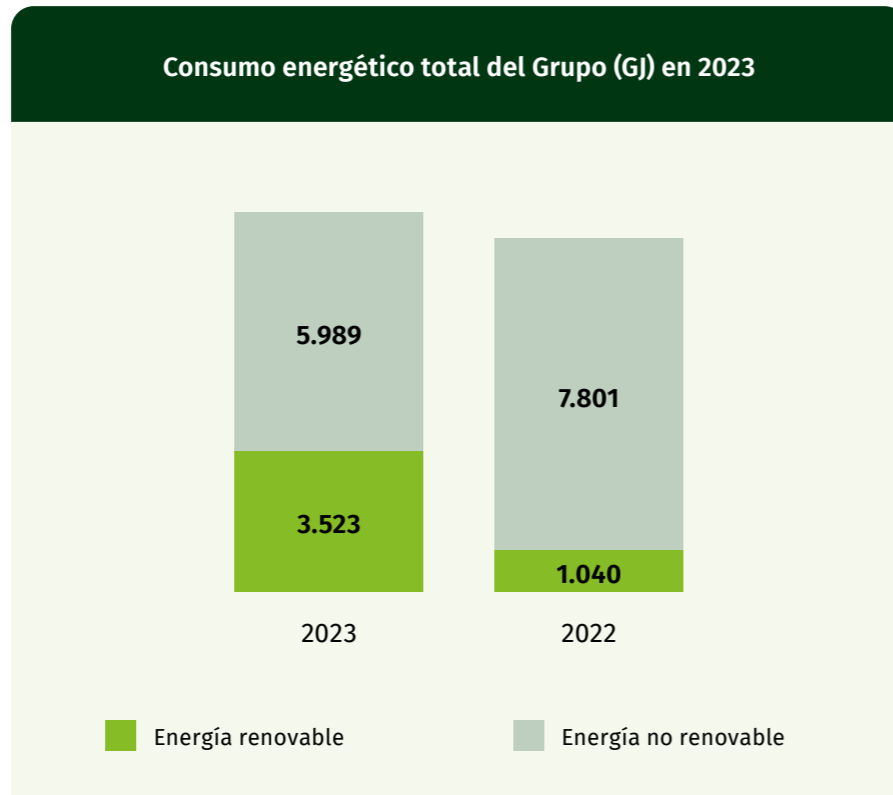
■ Energía eléctrica renovable  
■ Energía eléctrica no renovable

## Estudiamos soluciones concretas para reducir el impacto ambiental gracias a la tecnología y la innovación

A nivel de Grupo, la energía procedente de fuentes renovables ascendió a 3.523 GJ, es decir, el 37 % de las necesidades energéticas totales (frente a los 1.040 GJ de 2022), con un aumento de 26 puntos porcentuales respecto al año anterior.

También se instaló un sistema de iluminación capaz de detectar el paso y la presencia de personal en las áreas de trabajo mediante **sensores de proximidad**, que ajustan la intensidad lumínica en función del movimiento humano, lo que reduce considerablemente el consumo de energía eléctrica.

Así mismo, se ajustaron los termostatos de los locales para no superar determinados **umbrales de temperatura en verano e invierno**, estableciendo periodos precisos de uso de la calefacción y del aire acondicionado con carácter anual. Por último, se llevaron a cabo actividades de **sensibilización de los trabajadores** para que adoptaran comportamientos correctos encaminados a reducir el consumo de energía.



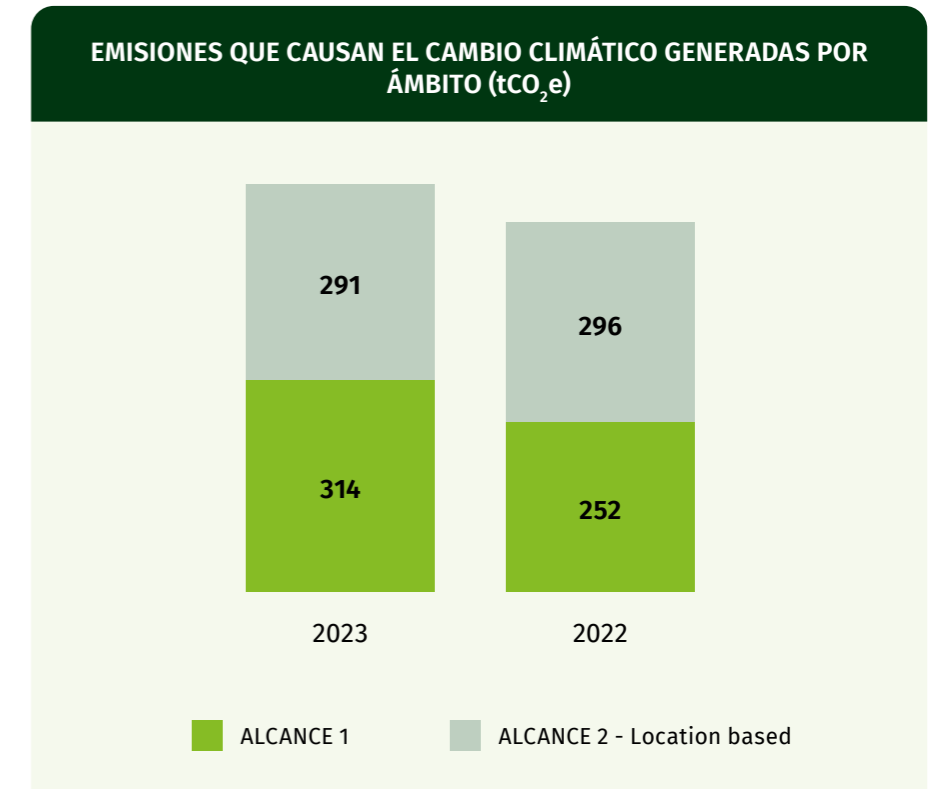
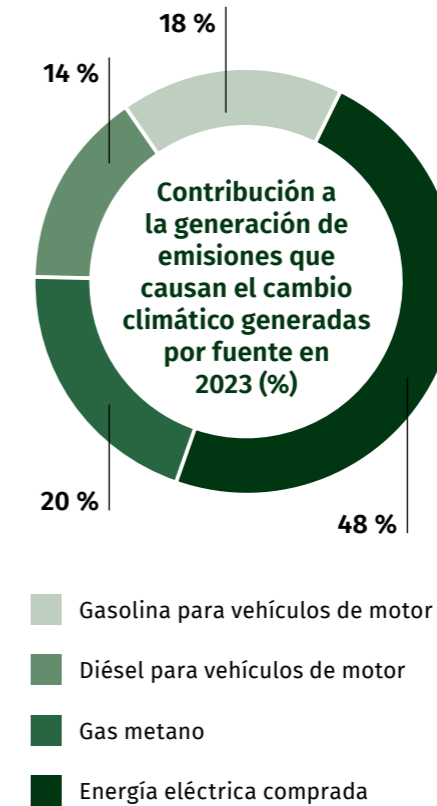
Por último, **en 2023** se instaló una **estación de carga para vehículos eléctricos** en la sede de Fiumana, no solo con el fin de brindar a los empleados una infraestructura fiable para recargar sus vehículos durante los viajes y actividades diarias, sino también para promover la adopción y difusión del uso de vehículos eléctricos.

El total de **emisiones directas que causan el cambio climático de Alcance 1** producidas en 2023 ascendió a 314 tCO<sub>2</sub>e, en aumento respecto a 2022 debido a una cuantificación más precisa de los consumos de los vehículos del Grupo y al aumento de los desplazamientos realizados por los representantes comerciales entre las distintas oficinas. Las emisiones del Grupo se generaron principalmente por el consumo de gas natural, gasolina y gasóleo.



Sin embargo, **existe una búsqueda activa de soluciones para reducir los impactos**. En cuanto a las **emisiones indirectas de Alcance 2 - Location based** relacionadas con el consumo de energía eléctrica, estas ascendieron a 291 tCO<sub>2</sub> (296 tCO<sub>2</sub> en 2022).

En 2023, las emisiones totales de Alcance 1 y Alcance 2 calculadas según el método basado en el método Location based ascendieron a 605 tCO<sub>2</sub>e, con un aumento del 10 % respecto al año anterior (548 tCO<sub>2</sub>e), mientras que **las emisiones totales de Alcance 1 y Alcance 2 - Market based han disminuido más del 40 %** (son 402 las tCO<sub>2</sub>e en 2023 frente a las 680 de tCO<sub>2</sub>e en 2022), esto se produjo gracias al uso de energía eléctrica procedente de fuentes renovables.



# 4.3



## La cuantificación del impacto ambiental a lo largo de la cadena de valor

Con el fin de mejorar la cuantificación del impacto de sus actividades, durante 2023 se llevó a cabo la primera **cuantificación de las emisiones indirectas de Alcance 3**, es decir, las emisiones indirectas que la organización genera a lo largo de su cadena de valor, tanto aguas arriba (*upstream*) como aguas abajo (*downstream*).

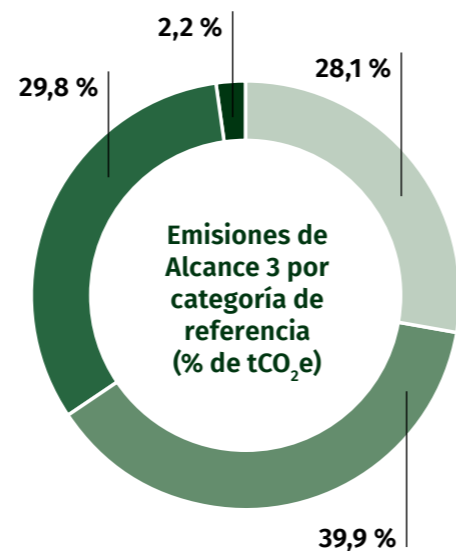
Teniendo en cuenta el modelo de negocio del Grupo, las categorías de Alcance 3 previstas por el GHG Protocol consideradas significativas son, a saber: bienes y servicios adquiridos, transporte y distribución aguas arriba (que también incluye los activos alquilados por el Grupo), transporte y distribución aguas abajo y uso de los productos vendidos.

En 2023, **las emisiones de Alcance 3 del Grupo** ascendieron a aproximadamente a **323.000 tCO<sub>2</sub>e**,

identificando en el “*Transporte y distribución aguas arriba*” como la categoría más significativa con una cantidad igual a **128.795 tCO<sub>2</sub>e**, seguida de “*Transporte y distribución aguas abajo*” con **96.362 tCO<sub>2</sub>e**, los “*Bienes y servicios adquiridos*” **90.916 tCO<sub>2</sub>e** y el “*Uso de productos vendidos*” con una cantidad igual a **7.012 tCO<sub>2</sub>e**. A continuación se indican los valores de estas emisiones en términos porcentuales.

Dado que las categorías más relevantes son principalmente *el transporte y la distribución aguas arriba* (con un impacto del 39,9 %) y *el transporte y distribución aguas abajo* (con el 29,8 % del total de las emisiones de Alcance 3), se están estudiando soluciones útiles para reducir el impacto, a través de acciones concretas que involucren tanto el tipo de medios de transporte utilizados como las tecnologías e innovaciones en curso.

**Reutilizamos varias veces los envases de cartón y reducimos el uso de bolsas de plástico para reducir los residuos.**



- Bienes y servicios adquiridos
- Transporte y distribución aguas arriba
- Transporte y distribución aguas abajo
- Uso de los productos vendidos



# 4.4



## La gestión sostenible del embalaje

Todos los productos comercializados por Industrial Wear cuentan con **embalajes primarios y secundarios**, que difieren por tipo y función. Entre estos, **el papel y el cartón, el plástico y la madera** cobran especial relevancia.

A lo largo del tiempo, se han implementado diversas iniciativas para **reducir los impactos relacionados con el consumo de materiales y la generación de los residuos de embalaje**.

En particular, en las fases de composición de los pedidos, el cartón ondulado se **reutiliza varias veces para envíos posteriores (re-packing)**, hasta alcanzar un umbral mínimo de calidad tolerable. En 2023, el peso del cartón desechado, que ascendió a 98 toneladas para los almacenes de Fiumana y Vecchiazano, representa aproximadamente el 16 % del cartón que llegó a la planta. **El 84 % restante del cartón que llegó a la planta en 2023 se reutilizó para el envío de otros pedidos.**

Además, se han **eliminado las bolsas de plástico para algunos artículos**, embalando varios artículos dentro de la misma bolsa de polietileno.

Se están llevando a cabo actividades de reducción del embalaje en algunos de nuestros productos. En particular, en 2024 se lanzarán al mercado nuevos productos con embalajes

completamente de papel, lo que estimamos que nos permitirá ahorrar alrededor de 1 tonelada de embalajes de plástico. Además, hay un cambio continuo en el uso de embalajes hacia materiales con menor impacto ambiental.

**Para 2030 preveemos que el 100 % de nuestros productos se empaqueten utilizando bolsas de plástico procedente de plástico**



RELACIÓN ENTRE EL PESO DEL CARTÓN ELIMINADO Y DEL CARTÓN EN ENTRADA (%)



**reciclado y papel de origen sostenible.**

Además, desde 2023 Industrial Wear ha implementado otra iniciativa relativa a la cinta adhesiva utilizada en los embalajes. Se ha empezado a utilizar la línea de cintas adhesivas “*EcoHIT19*”, realizada con **film que contiene al menos un 85 % de material reciclado posconsumo**. En general, los productos de la línea “*EcoHIT19*” contienen en total **al menos un 61 % de material reciclado posconsumo**.



# Apéndices



# Índice de contenidos GRI



- Responsabilidad económica
- Responsabilidad social
- Responsabilidad medioambiental
- Responsabilidad de la cadena de suministro



Industrial Wear Srl ha elaborado este Informe de Sostenibilidad de conformidad con los Estándares GRI para el período del 01/01/2023 al 31/12/2023.



# Indicadores de desempeño



# Nota metodológica





# Indicadores de desempeño

## RESPONSABILIDAD ECONÓMICA

GRI 201-1 Valor económico directo generado y distribuido

VALOR ECONÓMICO DIRECTO GENERADO Y DISTRIBUIDO (EN EUROS)		
	a 31 de diciembre de 2023	a 31 de diciembre de 2022
<b>Valor económico directo generado</b>	<b>145016851</b>	<b>173065361</b>
<b>Valor económico retenido</b>	<b>14326812</b>	<b>9482685</b>
<b>Valor económico distribuido, del cual:</b>	<b>130690039</b>	<b>163582676</b>
Valor redistribuido a Proveedores	108333768	144944720
Remuneración del Personal	11020129	9484964
Remuneración de los Financiadores	2953652	890.142
Remuneración de los Accionistas	2000000	3900000
Remuneración de la Administración Pública	6283629	4272009
Remuneración de la Comunidad	98.861	90.841

## RESPONSABILIDAD SOCIAL

GRI 2-7 Empleados

EMPLEADOS POR GÉNERO Y ÁREA GEOGRÁFICA (HEADCOUNT)						
Área geográfica	a 31 de diciembre de 2023			a 31 de diciembre de 2022 <sup>3</sup>		
	Hombres	Mujeres	Total	Hombres	Mujeres	Total
Industrial Wear Srl - Italia (Fiumana, Vecchiazano, Barletta)	54	92	146	52	82	134
Fashion Ink Srl - Italia	7	17	24	7	11	18
Industrial Wear GmbH - Alemania	8	4	12	9	5	14
Industrial Wear Sarl - Francia	6	5	11	5	4	9
Industrial Wear Sro - Rep. Checa	2	3	5	1	2	3
Ropa Industrial Payper Sl - España	8	3	11	8	2	10
<b>Total empleados del Grupo</b>	<b>85</b>	<b>124</b>	<b>209</b>	<b>82</b>	<b>106</b>	<b>188</b>

<sup>3</sup> El dato de 2022 se ha reexpresado tras una mejora en el proceso de recopilación de datos relativos a los recursos humanos.

EMPLEADOS POR TIPO DE CONTRATO (TIEMPO INDETERMINADO, DETERMINADO), GÉNERO Y ÁREA GEOGRÁFICA (HEADCOUNT)							
Área geográfica	Tipo de contrato	a 31 de diciembre de 2023			a 31 de diciembre de 2022		
		Hombres	Mujeres	Total	Hombres	Mujeres	Total
Industrial Wear Srl - Italia (Fiumana, Vecchiazano, Barletta)	Indeterminado	48	70	118	47	60	107
	Determinado	6	22	28	5	22	27
	<b>Total</b>	<b>54</b>	<b>92</b>	<b>146</b>	<b>52</b>	<b>82</b>	<b>134</b>
Fashion Ink Srl - Italia	Indeterminado	5	9	14	4	10	14
	Determinado	2	8	10	3	1	4
	<b>Total</b>	<b>7</b>	<b>17</b>	<b>24</b>	<b>7</b>	<b>11</b>	<b>18</b>
Industrial Wear GmbH - Alemania	Indeterminado	7	4	11	8	4	12
	Determinado	1	-	1	1	1	2
	<b>Total</b>	<b>8</b>	<b>4</b>	<b>12</b>	<b>9</b>	<b>5</b>	<b>14</b>
Industrial Wear Sarl - Francia	Indeterminado	6	5	11	5	4	9
	Determinado	-	-	-	-	-	-
	<b>Total</b>	<b>6</b>	<b>5</b>	<b>11</b>	<b>5</b>	<b>4</b>	<b>9</b>
Industrial Wear Sro - Rep. Checa	Indeterminado	2	3	5	1	2	3
	Determinado	-	-	-	-	-	-
	<b>Total</b>	<b>2</b>	<b>3</b>	<b>5</b>	<b>1</b>	<b>2</b>	<b>3</b>
Industrial Wear Payper SLU - España	Indeterminado	8	3	11	8	2	10
	Determinado	-	-	-	-	-	-
	<b>Total</b>	<b>8</b>	<b>3</b>	<b>11</b>	<b>8</b>	<b>2</b>	<b>10</b>
<b>Total empleados del Grupo</b>	<b>Indeterminado</b>	<b>76</b>	<b>94</b>	<b>170</b>	<b>73</b>	<b>82</b>	<b>155</b>
	<b>Determinado</b>	<b>9</b>	<b>30</b>	<b>39</b>	<b>9</b>	<b>24</b>	<b>33</b>
	<b>Total</b>	<b>85</b>	<b>124</b>	<b>209</b>	<b>82</b>	<b>106</b>	<b>188</b>

EMPLEADOS POR TIPO DE EMPLEO (TIEMPO COMPLETO Y TIEMPO PARCIAL), GÉNERO Y ÁREA GEOGRÁFICA (HEADCOUNT)							
Área geográfica	Tipo de contrato	a 31 de diciembre de 2023			a 31 de diciembre de 2022		
		Hombres	Mujeres	Total	Hombres	Mujeres	Total
Industrial Wear Srl - Italia (Fiumana, Vecchiazano, Barletta)	Tiempo completo	53	70	123	51	65	116
	Tiempo parcial	1	22	23	1	17	18
	Tiempo parcial (%)	2 %	24 %	16 %	2 %	21 %	13 %
	<b>Total</b>	<b>54</b>	<b>92</b>	<b>146</b>	<b>52</b>	<b>82</b>	<b>134</b>
Fashion Ink Srl - Italia	Tiempo completo	7	15	22	7	10	17
	Tiempo parcial	-	2	2	-	1	1
	Tiempo parcial (%)	0 %	12 %	8 %	0 %	9 %	6 %
	<b>Total</b>	<b>7</b>	<b>17</b>	<b>24</b>	<b>7</b>	<b>11</b>	<b>18</b>
Industrial Wear GmbH - Alemania	Tiempo completo	7	3	10	7	3	10
	Tiempo parcial	1	1	2	2	2	4
	Tiempo parcial (%)	13 %	25 %	17 %	22 %	40 %	29 %
	<b>Total</b>	<b>8</b>	<b>4</b>	<b>12</b>	<b>9</b>	<b>5</b>	<b>14</b>
Industrial Wear Sarl - Francia	Tiempo completo	6	5	11	5	4	9
	Tiempo parcial	-	-	-	-	-	-
	Tiempo parcial (%)	0 %	0 %	0 %	0 %	0 %	0 %
	<b>Total</b>	<b>6</b>	<b>5</b>	<b>11</b>	<b>5</b>	<b>4</b>	<b>9</b>
Industrial Wear Sro - Rep. Checa	Tiempo completo	2	3	5	1	2	3
	Tiempo parcial	-	-	-	-	-	-
	Tiempo parcial (%)	0 %	0 %	0 %	0 %	0 %	0 %
	<b>Total</b>	<b>2</b>	<b>3</b>	<b>5</b>	<b>1</b>	<b>2</b>	<b>3</b>
Industrial Wear Payper SLU - España	Tiempo completo	8	3	11	8	2	10
	Tiempo parcial	-	-	-	-	-	-
	Tiempo parcial (%)	0 %	0 %	0 %	0 %	0 %	0 %
	<b>Total</b>	<b>8</b>	<b>3</b>	<b>11</b>	<b>8</b>	<b>2</b>	<b>10</b>
<b>Total empleados del Grupo</b>	<b>Tiempo completo</b>	<b>83</b>	<b>99</b>	<b>182</b>	<b>79</b>	<b>86</b>	<b>165</b>
	<b>Tiempo parcial</b>	<b>2</b>	<b>25</b>	<b>27</b>	<b>3</b>	<b>20</b>	<b>23</b>
	<b>Tiempo parcial (%)</b>	<b>2 %</b>	<b>20 %</b>	<b>13 %</b>	<b>4 %</b>	<b>19 %</b>	<b>12 %</b>
	<b>Total</b>	<b>85</b>	<b>124</b>	<b>209</b>	<b>82</b>	<b>106</b>	<b>188</b>

GRI 2-8 Trabajadores que no son empleados

COLABORADORES EXTERNOS POR GÉNERO (HEADCOUNT)						
Categoría profesional	a 31 de diciembre de 2023			a 31 de diciembre de 2022		
	Hombres	Mujeres	Total	Hombres	Mujeres	Total
Suministrados	-	-	-	1	-	1
Temporales/Aprendices	-	1	1	-	-	-
Trabajadores autónomos/N.º IVA	1	1	2	4	1	5
Contratos co.co.co (colaboración coordinada y continuada)	-	-	-	3	-	3
<b>Total colaboradores externos</b>	<b>1</b>	<b>2</b>	<b>3</b>	<b>8</b>	<b>1</b>	<b>9</b>

GRI 405-1 Diversidad en órganos de gobierno y empleados

EMPLEADOS POR CATEGORÍA PROFESIONAL Y GÉNERO (HEADCOUNT)						
Número de personas	a 31 de diciembre de 2023			a 31 de diciembre de 2022		
	Hombres	Mujeres	Total	Hombres	Mujeres	Total
Directivos	4	0	4	4	0	4
Mandos intermedios	9	2	11	8	2	10
Empleados	42	66	108	37	60	97
Operarios	30	56	86	33	44	77
<b>Total</b>	<b>85</b>	<b>124</b>	<b>209</b>	<b>82</b>	<b>106</b>	<b>188</b>

EMPLEADOS POR CATEGORÍA PROFESIONAL Y GÉNERO (HEADCOUNT) - PORCENTAJE						
Número de personas	a 31 de diciembre de 2023			a 31 de diciembre de 2022		
	Hombres	Mujeres	Total	Hombres	Mujeres	Total
Directivos	100 %	0 %	2 %	100 %	0 %	2 %
Mandos intermedios	82 %	18 %	5 %	80 %	20 %	5 %
Empleados	39 %	61 %	52 %	38 %	62 %	52 %
Operarios	35 %	65 %	41 %	43 %	57 %	41 %
<b>Total</b>	<b>41 %</b>	<b>59 %</b>	<b>100 %</b>	<b>44 %</b>	<b>56 %</b>	<b>100 %</b>

EMPLEADOS POR CATEGORÍA PROFESIONAL Y FRANJA DE EDAD (HEADCOUNT)								
Número de personas	a 31 de diciembre de 2023				a 31 de diciembre de 2022			
	<30	30-50	>50	Total	<30	30-50	>50	Total
Directivos	0	1	3	4	0	1	3	4
Mandos intermedios	0	6	5	11	0	8	2	10
Empleados	16	55	37	108	10	55	32	97
Operarios	18	45	23	86	13	34	30	77
<b>Total</b>	<b>34</b>	<b>107</b>	<b>68</b>	<b>209</b>	<b>23</b>	<b>98</b>	<b>67</b>	<b>188</b>

EMPLEADOS POR CATEGORÍA PROFESIONAL Y FRANJA DE EDAD (HEADCOUNT) - PORCENTAJE								
Número de personas	a 31 de diciembre de 2023				a 31 de diciembre de 2022			
	<30	30-50	>50	Total	<30	30-50	>50	Total
Directivos	0 %	25 %	75 %	2 %	0 %	25 %	75 %	2 %
Mandos intermedios	0 %	55 %	45 %	5 %	0 %	80 %	20 %	5 %
Empleados	15 %	51 %	34 %	52 %	10 %	57 %	33 %	52 %
Operarios	21 %	52 %	27 %	41 %	17 %	44 %	39 %	41 %
<b>Total</b>	<b>16 %</b>	<b>51 %</b>	<b>33 %</b>	<b>100 %</b>	<b>12 %</b>	<b>52 %</b>	<b>36 %</b>	<b>100 %</b>

EMPLEADOS PERTENECIENTES A CATEGORÍAS PROTEGIDAS POR CATEGORÍA PROFESIONAL <sup>4</sup> (HEADCOUNT)						
Número de personas	a 31 de diciembre de 2023			a 31 de diciembre de 2022		
	Hombres	Mujeres	Total	Hombres	Mujeres	Total
Directivos	0	0	-	0	0	-
Mandos intermedios	0	0	-	0	0	-
Empleados	2	3	5	0	2	2
Operarios	2	4	6	1	3	4
<b>Total</b>	<b>4</b>	<b>7</b>	<b>11</b>	<b>1</b>	<b>5</b>	<b>6</b>

COMPOSICIÓN DEL CONSEJO DE ADMINISTRACIÓN POR GÉNERO Y FRANJAS DE EDAD - PORCENTAJES								
Número de personas	a 31 de diciembre de 2023				a 31 de diciembre de 2022			
	<30	30-50	>50	Total	<30	30-50	>50	Total
Hombres	0 %	75 %	25 %	100 %	0 %	75 %	25 %	100 %
Mujeres	0 %	0 %	0 %	0 %	0 %	0 %	0 %	0 %
<b>Total</b>	<b>0 %</b>	<b>75 %</b>	<b>25 %</b>	<b>100 %</b>	<b>0 %</b>	<b>75 %</b>	<b>25 %</b>	<b>100 %</b>

GRI 401-1 Número y tasa de nuevas contrataciones y rotación de personal por género, área y franja de edad

ENTRADAS (HEADCOUNT)								
Número de personas	a 31 de diciembre de 2023				a 31 de diciembre de 2022			
	<30	30-50	>50	Total	<30	30-50	>50	Total
Hombres	6	8	2	16	6	10	5	21
Mujeres	9	16	4	29	7	18	7	32
<b>Total</b>	<b>15</b>	<b>24</b>	<b>6</b>	<b>45</b>	<b>13</b>	<b>28</b>	<b>12</b>	<b>53</b>

SALIDAS (HEADCOUNT)								
Número de personas	a 31 de diciembre de 2023				a 31 de diciembre de 2022			
	<30	30-50	>50	Total	<30	30-50	>50	Total
Hombres	3	7	3	13	3	12	3	18
Mujeres	1	5	5	11	2	8	3	13
<b>Total</b>	<b>4</b>	<b>12</b>	<b>8</b>	<b>24</b>	<b>5</b>	<b>20</b>	<b>6</b>	<b>31</b>

TASA DE CONTRATACIÓN Y ROTACIÓN POR GÉNERO								
Número y tasa de nuevas contrataciones y rotación por género y área geográfica	a 31 de diciembre de 2023				a 31 de diciembre de 2022			
	Entradas		Salidas		Entradas		Salidas	
	Número	%	Número	%	Número	%	Número	%
Hombres	16	19 %	13	15 %	21	27 %	18	23 %
Mujeres	29	23 %	11	9 %	32	31 %	13	13 %
<b>Total</b>	<b>45</b>	<b>22 %</b>	<b>24</b>	<b>11 %</b>	<b>53</b>	<b>29 %</b>	<b>31</b>	<b>17 %</b>

TASA DE CONTRATACIÓN Y ROTACIÓN POR FRANJAS DE EDAD								
Número y tasa de nuevas contrataciones y rotación por franjas de edad	a 31 de diciembre de 2023				a 31 de diciembre de 2022			
	Entradas		Salidas		Entradas		Salidas	
	Número	%	Número	%	Número	%	Número	%
<30 años	15	44 %	4	12 %	13	52 %	5	20 %
30 - 50 años	24	22 %	12	11 %	28	30 %	20	22 %
>50 años	6	9 %	8	12 %	12	19 %	6	10 %
<b>Total</b>	<b>45</b>	<b>22 %</b>	<b>24</b>	<b>11 %</b>	<b>53</b>	<b>29 %</b>	<b>31</b>	<b>17 %</b>

GRI 404-1 Media de horas de formación al año por género y categoría profesional

HORAS TOTALES DE FORMACIÓN OBLIGATORIA <sup>4</sup> POR CATEGORÍA PROFESIONAL Y GÉNERO									
Categoría profesional	a 31 de diciembre de 2023								
	N.º Horas Hombres	Total empleados hombres	N.º de horas per cápita hombres	N.º Horas Mujeres	Total empleados mujeres	N.º de horas per cápita mujeres	N.º Horas Totales	Total empleados	N.º de horas per cápita
Directivos	-	4	-	-	-	-	-	4	-
Mandos intermedios	6	9	0,7	-	2	-	6	11	0,5
Empleados	47	42	1,1	52	66	0,8	99	108	0,9
Operarios	96	30	3,2	142	56	2,5	238	86	2,8
<b>Total</b>	<b>149</b>	<b>85</b>	<b>1,8</b>	<b>194</b>	<b>124</b>	<b>1,6</b>	<b>343</b>	<b>209</b>	<b>1,6</b>
Categoría profesional	a 31 de diciembre de 2022								
	N.º Horas Hombres	Total empleados hombres	N.º de horas per cápita hombres	N.º Horas Mujeres	Total empleados mujeres	N.º de horas per cápita mujeres	N.º Horas Totales	Total empleados	N.º de horas per cápita
Directivos	-	4	-	-	-	-	-	4	-
Mandos intermedios	-	8	-	-	2	-	-	10	-
Empleados	50	37	1,4	68	60	1,1	118	97	1,22
Operarios	138	33	4,2	116	44	2,6	254	77	3,30
<b>Total</b>	<b>188</b>	<b>82</b>	<b>2,3</b>	<b>184</b>	<b>106</b>	<b>1,7</b>	<b>372</b>	<b>188</b>	<b>1,98</b>

<sup>4</sup> El Grupo ha suscrito acuerdos con las respectivas agencias de empleo que han aplazado la fecha límite para la adecuación del número mínimo obligatorio. Por este motivo, su número es inferior al del año anterior.

HORAS TOTALES DE FORMACIÓN NO OBLIGATORIA <sup>5</sup> POR CATEGORÍA PROFESIONAL Y GÉNERO									
a 31 de diciembre de 2023									
Categoría profesional	N.º Horas Hombres	Total empleados hombres	N.º de horas per cápita hombres	N.º Horas Mujeres	Total empleados mujeres	N.º de horas per cápita mujeres	N.º total de horas	Total empleados	N.º de horas per cápita
Directivos	-	4	-	-	-	-	-	4	-
Mandos intermedios	-	9	-	-	2	-	-	11	-
Empleados	170	42	4,0	311	66	4,7	481	108	4,5
Operarios	32	30	1,1	11	56	0,2	43	86	0,5
<b>Total</b>	<b>202</b>	<b>85</b>	<b>2,4</b>	<b>322</b>	<b>124</b>	<b>2,6</b>	<b>524</b>	<b>209</b>	<b>2,5</b>
a 31 de diciembre de 2021									
Categoría profesional	N.º Horas Hombres	Total empleados hombres	N.º de horas per cápita hombres	N.º Horas Mujeres	Total empleados mujeres	N.º de horas per cápita mujeres	N.º Horas Totales	Total empleados	N.º de horas per cápita
Directivos	-	4	-	-	-	-	-	4	-
Mandos intermedios	8	8	1,0	8	2	4,0	16	10	1,6
Empleados	36	37	0,96	39	60	0,6	74	97	0,8
Operarios	122	33	3,7	8	44	0,2	131	77	1,7
<b>Total</b>	<b>166</b>	<b>82</b>	<b>2,02</b>	<b>55</b>	<b>106</b>	<b>0,4</b>	<b>206</b>	<b>188</b>	<b>1,2</b>

GRI 2-21 Ratio de compensación total anual

RATIO DE COMPENSACIÓN TOTAL ANUAL <sup>6</sup>		
Ratio	2023	2022
Variación porcentual de la remuneración total anual de la persona mejor pagada	6,2 %	6,7 %
Variación porcentual del valor medio de la remuneración total anual de todos los empleados (excluyendo a la persona mejor pagada)	14 %	-9,6 %
<b>Relación de remuneración</b>	<b>8,34</b>	<b>9,67</b>
<b>Relación de la variación porcentual anual</b>	<b>+0.4</b>	<b>-0.7</b>

GRI 2-30 Convenios de negociación colectiva

PORCENTAJE DEL TOTAL DE EMPLEADOS CUBIERTOS POR CONVENIOS DE NEGOCIACIÓN COLECTIVA		
Número total de empleados	a 31 de diciembre de 2023	a 31 de diciembre de 2022
Número total de empleados	209	188
Número de empleados con convenio colectivo de trabajo <sup>7</sup>	192	171
<b>Porcentaje total</b>	<b>92 %</b>	<b>91 %</b>

<sup>5</sup> Los cursos de formación obligatoria son cursos relacionados con la seguridad (Acuerdo Estado-Regiones Decreto Legislativo 81-2008).

<sup>6</sup> La retribución total anual incluye el salario base en forma de salario bruto anual (SBA) anualizado a 31 de diciembre, las primas previstas, las horas extraordinarias y otros componentes relacionados con factores no estructurales de la remuneración. La persona mejor pagada durante ambos ejercicios (2023 y 2022) es el director del Departamento de Comercio Exterior. Para la parte variable de la remuneración, se consideraron los valores objetivo, es decir, el 100 % del bono obtenible, ya que los importes abonados reales no están disponibles a la fecha de publicación del Informe de Sostenibilidad. Se utilizaron tasas de remuneración equivalentes a tiempo completo (FTE) para los empleados a tiempo parcial. La tasa de variación porcentual anual se calculó considerando como denominador la variación del valor medio de la remuneración total anual de todos los empleados (excluyendo a la persona mejor pagada) entre el año en curso y el año anterior.

GRI 403-9: Lesiones por accidente laboral

LESIONES POR ACCIDENTE LABORAL – EMPLEADOS		
Número de accidentes	2023	2022
Número total de lesiones por accidente laboral registrables	3	4
de las cuales lesiones graves <sup>8</sup>	0	0
Número total de fallecimientos resultantes de una lesión por accidente laboral	0	0
DATOS TEMPORALES		
Horas	2023	2022
Horas trabajadas	316.679	282.045
Multiplicador para el cálculo	200.000	200.000
TASA DE FALLECIMIENTOS Y TASA DE LESIONES POR ACCIDENTE LABORAL <sup>9</sup>		
Tasa	2023	2022
Tasa de lesiones por accidente laboral registrables	1,89	2,84
Tasa de lesiones por accidente laboral con grandes consecuencias	0	0
Tasa de fallecimientos resultantes de una lesión por accidente laboral	0	0
PRINCIPALES TIPOS DE LESIONES POR ACCIDENTE LABORAL		
Tipo de accidente	2023	2022
Contusión, herida, aplastamiento	1	2
Fractura, pérdida anatómica, quemadura	0	0
Esguince, desgarro muscular por esfuerzo	2	2
LESIONES POR ACCIDENTE LABORAL - TRABAJADORES EXTERNOS		
Número de accidentes	2023	2022
Número total de lesiones por accidente laboral registrables	0	0
de las cuales lesiones graves <sup>6</sup>	0	0
Número total de fallecimientos resultantes de una lesión por accidente laboral	0	0
DATOS TEMPORALES		
Horas	2023	2022
Horas trabajadas	3.217	13.132
Multiplicador para el cálculo	200.000	200.000
TASA DE FALLECIMIENTOS Y TASA DE LESIONES POR ACCIDENTE LABORAL <sup>8</sup>		
Tasa	2023	2022
Tasa de lesiones por accidente laboral registrables.	0	0
Tasa de lesiones por accidente laboral con grandes consecuencias	0	0
Tasa de fallecimientos resultantes de una lesión por accidente laboral	0	0

<sup>7</sup> Los porcentajes indicados no incluyen los países donde la legislación local no prevé el establecimiento de convenios de negociación colectiva. Para las empresas italianas, se hace referencia a los convenios colectivos de trabajo CCNL Terciario y CCNL Diseño Gráfico y Edición (industria). Para las empresas extranjeras se hace referencia a los específicos convenios colectivos de sector actualmente vigentes en los países de referencia.

<sup>8</sup> Lesiones por accidente laboral que resultan en una lesión de la cual el trabajador no puede recuperarse, no se recupera o es poco realista esperar que recupere por completo su estado de salud previo al accidente en un plazo de 6 meses.

<sup>9</sup> Se incluyen las lesiones por accidente laboral que generan: fallecimiento, incapacidad laboral (total o parcial), limitaciones de traslado, tratamiento médico, intervención de primeros auxilios, aunque no generen días de ausencia al trabajo. Se excluyen las lesiones por accidentes ocurridos durante el desplazamiento al trabajo en el vehículo del empleado. Las tasas de frecuencia para los índices de siniestralidad se calcularon de la siguiente manera: (Número de lesiones por accidente laboral / Número de horas trabajadas) x 200.000.

## RESPONSABILIDAD MEDIOAMBIENTAL

El perímetro de reporte de datos e información medioambiental incluye las plantas de producción de Fiumana di Predappio (FC), Vecchiazano (FC) y Barletta (BA) para Industrial Wear Srl; la planta de producción de Forlì para Fashion Ink Srl; las plantas de Sant Cugat (Barcelona) para Industrial Wear Payper Slu (España), de Levallois-Perret para Industrial Wear Sarl (Francia), de Mülheim an der Ruhr para Industrial Wear GmbH (Alemania) y de Praga para Industrial Wear Sro (República Checa).

GRI 301-1: Materiales utilizados por peso o volumen<sup>10</sup>

MATERIALES RENOVABLES				
Tipo de material	Unidad de medida	2023	2022	
Algodón	Ton	5.686	7.514	
Cuero	Ton	93	161	
Papel	Ton	726	907	
Madera para embalaje	Ton	775	N/A	
MATERIALES NO RENOVABLES				
Tipo de material	Unidad de medida	2023	2022	
Poliéster	Ton	2.001	2.997	
Poliamida	Ton	345	251	
Elastano	Ton	70	35	
Polipropileno	Ton	58	63	
Polietileno	Ton	8	22	
Viscosa	Ton	9	18	
Acrílico	Ton	1	2	
Otros plásticos para embalaje.	Ton	421	N/A	
<b>Total de materiales renovables</b>	<b>Ton</b>	<b>7.279</b>	<b>8.582</b>	
<b>Total de materiales no renovables</b>	<b>Ton</b>	<b>2.913</b>	<b>3.389</b>	
<b>Total de materiales</b>	<b>Ton</b>	<b>10.192</b>	<b>11.971</b>	

GRI 302-1: Consumo energético dentro de la organización

CONSUMO ENERGÉTICO DENTRO DE LA ORGANIZACIÓN					
Tipo de consumo	Unidad de medida	2023		2022	
		Total	GJ totales	Total	GJ totales
<b>COMBUSTIBLES NO RENOVABLES<sup>11</sup></b>		<b>5.234</b>	<b>4.380</b>		
Gas natural	Metros Cúbicos Estándar (MCE)	60.336	2.416	59.421	2.363
Gasolina para vehículos de motor	L	45.040	1.534	23.446	800
Gasóleo para vehículos de motor	L	33.945	1.284	31.882	1.217
<b>ENERGÍA ELÉCTRICA<sup>12</sup></b>		<b>1188510</b>	<b>4.279</b>	<b>1238867</b>	<b>4.460</b>
<b>Energía eléctrica comprada a la red</b>	<b>kWh</b>	<b>929.033</b>	<b>3.345</b>	<b>950.091</b>	<b>3.420</b>
de los cuales de fuentes no renovables	kWh	209.782	755	950.091	3.420
de los cuales de fuentes renovables	kWh	719.251	2.589	-	-
<b>Energía eléctrica autoproducida por sistemas fotovoltaicos</b>	<b>kWh</b>	<b>369.577</b>	<b>1.330</b>	<b>383.551</b>	<b>1.381</b>
<b>Energía eléctrica autoproducida y cedida a la red</b>	<b>kWh</b>	<b>110.100</b>	<b>396</b>	<b>94.775</b>	<b>341</b>
de fuentes renovables - producida por sistemas fotovoltaicos	kWh	110.100	396	94.775	341
<b>Consumo total de energía</b>	<b>GJ</b>	<b>9.513</b>		<b>8.840</b>	
<b>Energía no renovable</b>	<b>GJ</b>	<b>5.989</b>		<b>7.801</b>	
<b>Energía renovable</b>	<b>GJ</b>	<b>3.523</b>		<b>1.040</b>	
<b>% Energía renovable sobre el total</b>	<b>%</b>	<b>37,04 %</b>		<b>11,76 %</b>	

FACTORES DE CONVERSIÓN DEL CONSUMO DE ENERGÍA					
Unidad inicial	Unidad de conversión	2023	Fuente 2023	2022	Fuente 2022
Energía Eléctrica / Térmica	GJ/kWh	0,0036	CONSTANTE (Sistema Internacional)	0,0036	CONSTANTE (Sistema Internacional)
Gas natural	GJ/1000 MCE	40,04		39,76	
Gas Natural (Densidad)	kg/m3	0,8		0,8	
Gasóleo para vehículos de motor	GJ/ton	45,41	DEFRA 2023	45,28	DEFRA 2022
Gasóleo (Densidad)	kg/litros	0,83		0,84	
Gasolina sin plomo para vehículos de motor	GJ/ton	45,58		46,00	
Gasolina (Densidad)	kg/litros	0,75		0,74	

GRI 305-1: Emisiones directas de GEI (Alcance 1)

GRI 305-2: Emisiones indirectas de GEI (Alcance 2)

EMISIONES DIRECTAS E INDIRECTAS DE GEI (ALCANCE 1 Y ALCANCE 2) <sup>13</sup>			
Tipo de consumo	Unidad de medida	2023	2022
		Total	Total
<b>ALCANCE 1</b>	<b>tCO<sub>2</sub>e</b>	<b>314</b>	<b>252</b>
Gas metano (gas natural)	tCO <sub>2</sub> e	123	120
Gasolina para vehículos de motor (flota propia o en arrendamiento a largo plazo)	tCO <sub>2</sub> e	106	50
Gasóleo para vehículos de motor (flota propia o en arrendamiento a largo plazo)	tCO <sub>2</sub> e	85	82
<b>ALCANCE 2</b>			
Energía eléctrica comprada - Location based	tCO <sub>2</sub>	291	296
Energía eléctrica comprada - Market based	tCO <sub>2</sub>	88	428
<b>EMISIONES TOTALES (ALCANCE 1 + ALCANCE 2 - Location based)</b>	<b>tCO<sub>2</sub>e</b>	<b>605</b>	<b>548</b>
<b>EMISIONES TOTALES (ALCANCE 1 + ALCANCE 2 - Market based)</b>	<b>tCO<sub>2</sub>e</b>	<b>402</b>	<b>680</b>

<sup>10</sup> Los materiales renovables son aquellos que derivan de recursos abundantes que se reponen rápidamente a través de ciclos ecológicos o de procesos agrícolas, de manera que los servicios proporcionados por estos y otros recursos relacionados no se vean perjudicados y sigan estando disponibles para las generaciones futuras. Por materiales no renovables nos referimos a recursos que no se regeneran en un plazo corto de tiempo. Los minerales, los metales, el petróleo, el gas o el carbón son algunos ejemplos de recursos no renovables.

<sup>11</sup> Cabe señalar que el consumo de combustible para vehículos de motor de la empresa Industrial Wear Sarl se estimó sobre la base de los kilómetros recorridos por los automóviles durante los dos años de referencia, utilizando un factor de conversión de 13 km/l para el consumo de gasolina y de 16 km/l para el consumo de gasóleo.

<sup>12</sup> Cabe señalar que el consumo de energía eléctrica para el año 2022 de la empresa Industrial Wear GmbH se estimó en base al incremento en el volumen de horas trabajadas y de personal, utilizando un factor de estimación de +25 % con respecto a 2021.

<sup>13</sup> Los Estándares de Reporte de Sostenibilidad (GRI) prevén dos métodos para calcular las emisiones de Alcance 2, el método basado en la ubicación (Location-based) y el método basado en el mercado (Market-based). Para el cálculo de las emisiones de alcance 2, en línea con los Estándares de Reporte de Sostenibilidad (GRI), se utilizaron ambos métodos de cálculo. El método Market-based se basa en las emisiones de CO<sub>2</sub> emitidas por los proveedores de energía a los que la organización compra la electricidad en virtud de un contrato, y se puede calcular considerando: certificados de garantía de origen de la energía y contratos directos con los proveedores, factores de emisión específicos del proveedor, factores de emisión relativos al "residual mix", es decir, la energía y las emisiones no controladas o no reclamadas (fuente: AIB - European Residual Mixes). El método Location-based se basa en factores de emisión medios relativos a la generación de energía para límites geográficos bien definidos, incluidos los límites locales, subnacionales o nacionales (fuente: Terna Confronti Internazionali). Las emisiones de alcance 2 calculadas con los métodos Location-based y Market-based se expresan en tCO<sub>2</sub>; no obstante, el porcentaje de metano y óxido nítrico tiene un efecto insignificante en el total de las emisiones de gases de efecto invernadero (CO<sub>2</sub> equivalentes) como se deduce de la literatura técnica de referencia.

FACTORES DE EMISIÓN DEL CONSUMO DE ENERGÍA					
Unidad inicial	Unidad de conversión	2023	Fuente 2023	2022	Fuente 2022
Gas natural	tCO <sub>2</sub> e/m <sup>3</sup>	0,002		0,002	
Gasolina para vehículos de motor	tCO <sub>2</sub> e/ton	3,154	DEFRA 2023	2,903	DEFRA 2022
Gasóleo para vehículos de motor	tCO <sub>2</sub> e/ton	3,016		3,033	
Energía eléctrica (Location based) - ITA	kgCO <sub>2</sub> /kWh	0,315		0,315	
Energía eléctrica (Location based) - FRA	kgCO <sub>2</sub> /kWh	0,056		0,056	
Energía eléctrica (Location based) - GER	kgCO <sub>2</sub> /kWh	0,393	Terna 2019	0,393	Terna 2019
Energía eléctrica (Location based) - REP. CHECA	kgCO <sub>2</sub> /kWh	0,475		0,475	
Energía eléctrica (Location based) - SPA	kgCO <sub>2</sub> /kWh	0,210		0,210	
Energía eléctrica (Market based) - ITA	kgCO <sub>2</sub> /kWh	0,457		0,457	
Energía eléctrica (Market based) - FRA	kgCO <sub>2</sub> /kWh	0,125		0,049	
Energía eléctrica (Market based) - GER	kgCO <sub>2</sub> /kWh	0,684	AIB 2023	0,618	AIB 2022
Energía eléctrica (Market based) - REP. CHECA	kgCO <sub>2</sub> /kWh	0,697		0,550	
Energía eléctrica (Market based) - SPA	kgCO <sub>2</sub> /kWh	0,275		0,296	

GRI 305-3 Otras emisiones indirectas de gases de efecto invernadero (GEI) (Alcance 3)

OTRAS EMISIONES INDIRECTAS DE GASES DE EFECTO INVERNADERO (GEI) (ALCANCE 3) <sup>14</sup>			
Categoría de referencia	Unidad de medida	2023	2022 <sup>15</sup>
		Total	Total
<b>1 - Bienes y servicios adquiridos</b>	<b>tCO<sub>2</sub>e</b>	<b>90.916</b>	<b>N/A</b>
de los cuales bienes <sup>16</sup>	tCO <sub>2</sub> e	89.880	N/A
de los cuales Servicios <sup>17</sup>	tCO <sub>2</sub> e	1.036	N/A
<b>4 - Transporte y distribución aguas arriba</b>	<b>tCO<sub>2</sub>e</b>	<b>128.795</b>	<b>N/A</b>
de los cuales transporte efectivo <sup>18</sup>	tCO <sub>2</sub> e	128.145	N/A
de los cuales activos alquilados <sup>17</sup>	tCO <sub>2</sub> e	650	N/A
<b>9 - Transporte y distribución aguas abajo<sup>19</sup></b>	<b>tCO<sub>2</sub>e</b>	<b>96.362</b>	<b>N/A</b>
<b>11 - Uso de los productos vendidos<sup>20</sup></b>	<b>tCO<sub>2</sub>e</b>	<b>7.012</b>	<b>N/A</b>
<b>EMISIONES TOTALES (ALCANCE 3)</b>	<b>tCO<sub>2</sub>e</b>	<b>323.085</b>	<b>N/A</b>

<sup>14</sup> Para los cálculos de las rutas por vía marítima se ha utilizado la herramienta "Ecotransit", y para las rutas terrestres se ha utilizado Google Maps.

<sup>15</sup> Los datos de 2022 no están disponibles, ya que el cálculo se implementó por primera vez durante el año fiscal 2023.

<sup>16</sup> Los tipos de material considerados se calcularon considerando la composición específica de cada prenda. Se identificaron factores de emisión específicos para el 97 % de los tipos de materiales; para el 3 % restante de material sintético se consideró un coeficiente calculado sobre la media de los materiales sintéticos relevantes. Para los factores de emisión utilizados se consideraron factores de Ecoinvent Versión 3.10.

<sup>17</sup> Dato calculado aplicando "factores de emisión EEIO" adecuados a los datos de gasto.

<sup>18</sup> Dato calculado aplicando factores DEFRA 2023 considerando el transporte por camión, barco y tren.

<sup>19</sup> Dato calculado aplicando factores de emisión DEFRA 2023.

<sup>20</sup> Para la categoría, la fase de lavado se considera el principal proceso de referencia asociado a un número máximo de 25 lavados por cada prenda. No se incluyeron en el cálculo las categorías de productos identificadas como merchandising y accesorios de protección, tales como guantes, accesorios de soldadura, calzado e higienizantes, ya que no existen ciclos de lavado específicos para dichas categorías. Para el proceso de lavado se utilizó una lavadora de uso doméstico con una capacidad de carga de 9 kg, con clase de eficiencia energética "A", y con un consumo anual de entre 279-322 kWh para 220 lavados (entre 40 °C y 60 °C), Fuente: ENEA. El consumo se volvió a medir según los tipos de lavado indicados en la etiqueta de cada artículo vendido (30 °C, 40 °C y 60 °C). Los factores de emisión considerados, que tienen en cuenta el destino de las ventas en los distintos países, proceden del "AIB 2023 Supplier Mix" para los países europeos y del "Terna 2019" para los países no europeos.

## RESPONSABILIDAD DE LA CADENA DE SUMINISTRO

GRI 308-1: Nuevos proveedores que han pasado filtros de selección de acuerdo con criterios ambientales

NUEVOS PROVEEDORES EVALUADOS CON CRITERIOS AMBIENTALES		
	a 31 de diciembre de 2023	a 31 de diciembre de 2022
Total nuevos proveedores	13	4
Nuevos proveedores evaluados según criterios ambientales	10	4
Porcentaje de nuevos proveedores que han sido evaluados con criterios ambientales	77 %	100 %

GRI 308-2: Impactos ambientales negativos en la cadena de suministro y medidas adoptadas<sup>21</sup>

IMPACTOS AMBIENTALES NEGATIVOS EN LA CADENA DE SUMINISTRO		
	2023	2022
	N.º	N.º
Proveedores sujetos a evaluación de impacto ambiental	10	16
Proveedores que tienen impactos ambientales negativos significativos, potenciales y actuales	0	0

GRI 414-1: Nuevos proveedores que han pasado filtros de selección de acuerdo con criterios sociales

NUEVOS PROVEEDORES EVALUADOS CON CRITERIOS SOCIALES		
	a 31 de diciembre de 2023	a 31 de diciembre de 2022
Total nuevos proveedores	13	4
Nuevos proveedores evaluados según criterios sociales	10	4
Porcentaje de nuevos proveedores que han sido evaluados con criterios sociales	77 %	100 %

GRI 414-2: Impactos sociales negativos en la cadena de suministro y medidas adoptadas<sup>14</sup>

IMPACTOS SOCIALES NEGATIVOS EN LA CADENA DE SUMINISTRO		
	2023	2022
	N.º	N.º
Proveedores sujetos a evaluación de impacto social	10	16
Proveedores que tienen impactos sociales negativos significativos, potenciales y actuales	0	1 <sup>22</sup>

<sup>21</sup> Industrial Wear no prevé ningún plan de acción vinculante para mejorar la situación dentro de su cadena de suministro (no se han acordado mejoras como resultado de la evaluación). El Grupo se compromete a implementar estas iniciativas (según lo previsto en los puntos "d" y "e" del contenido GRI correspondiente), en los años siguientes de presentación de informes.

<sup>22</sup> El caso se refiere al resultado obtenido por un proveedor tras un proceso de auditoría realizado por un organismo externo, que puso de manifiesto oportunidades de mejora en las siguientes áreas: jornada laboral, empleo seguro y saludable, y Sistema de Gestión Social.



# Índice de contenidos GRI

<b>Declaración de uso</b>	Industrial Wear Srl ha elaborado este Informe de Sostenibilidad de conformidad con los Estándares GRI para el período del 01/01/2023 al 31/12/2023
<b>GRI 1 utilizados</b>	GRI 1: Principios fundamentales (2021)
<b>Estándares GRI Sectoriales Aplicables</b>	N/A

ESTÁNDAR GRI	CONTENIDOS	PÁGINA	OMISIÓN		
			Requisito omitido	Razón	Explicación
<b>CONTENIDOS GENERALES</b>					
	2-1 Detalles organizacionales	12			
	2-2 Entidades incluidas en la presentación de informes de sostenibilidad de la organización	94			
	2-3 Periodo objeto del informe, frecuencia y punto de contacto	94			
	2-4 Actualización de la información	94			
	2-5 Verificación externa	94			
	2-6 Actividades, cadena de valor y otras relaciones comerciales	15-16; 48-49; 52			
	2-7 Empleados	60; 76-78			
	2-8 Trabajadores que no son empleados	79			
	2-9 Estructura de gobernanza y composición	10-13			
<b>GRI 2: Contenidos generales (2021)</b>	2-10 Designación y selección del máximo órgano de gobierno	12			
	2-11 Presidente del máximo órgano de gobierno	12			
	2-12 Función del máximo órgano de gobierno en la supervisión de la gestión de los impactos	12			
	2-13 Delegación de la responsabilidad de gestión de los impactos	26-28			
	2-14 Función del máximo órgano de gobierno en la elaboración de informes de sostenibilidad	12-13; 26-28			
	2-15 Conflictos de interés	12			
	2-16 Comunicación de inquietudes críticas	24-25			
	2-17 Conocimientos colectivos del máximo órgano de gobierno	26-28			

ESTÁNDAR GRI	CONTENIDOS	PÁGINA	OMISIÓN		
			Requisito omitido	Razón	Explicación
<b>GRI 2: Contenidos generales (2021)</b>	2-18 Evaluación del desempeño del máximo órgano de gobierno	26; 30			
	2-19 Políticas de remuneración	13			
	2-20 Proceso para determinar la remuneración	13; 24			
	2-21 Ratio de compensación total anual	82			
	2-22 Declaración sobre la estrategia de desarrollo sostenible	5			
	2-23 Compromisos y políticas	29-33			
	2-24 Incorporación de los compromisos y políticas	29-31			
	2-25 Procesos para remediar los impactos negativos	24-25; 31-33			
	2-26 Mecanismos para solicitar asesoramiento y plantear inquietudes	24-25; 61			
	2-27 Cumplimiento de la legislación y las normativas		Durante el ejercicio 2023 no se registraron multas o sanciones significativas por incumplimiento de leyes y normativas.		
2-28 Afiliación a asociaciones	27; 41				
2-29 Enfoque para la participación de los grupos de interés	27				
2-30 Convenios de negociación colectiva	82				
<b>TEMAS MATERIALES</b>					
<b>GRI 3: Temas Materiales (2021)</b>	3-1 Proceso de determinación de los temas materiales	28; 94-95			
	3-2 Lista de temas materiales	28; 94-95			
<b>Tema material: DESEMPEÑO ECONÓMICO</b>					
<b>GRI 3: Temas Materiales (2021)</b>	3-3 Gestión de los temas materiales	19			
<b>GRI 201: Desempeño económico (2016)</b>	201-1 - Valor económico directo generado y distribuido	76			
<b>Tema material: ÉTICA E INTEGRIDAD EMPRESARIAL</b>					
<b>GRI 3: Temas Materiales (2021)</b>	3-3 Gestión de los temas materiales	24-25			
<b>GRI 205 Anticorrupción (2016)</b>	205-3 Casos de corrupción confirmados y medidas tomadas				En el transcurso de 2023 no hubo casos de corrupción y/o denuncias al respecto.

ESTÁNDAR GRI	CONTENIDOS	PÁGINA	OMISIÓN		
			Requisito omitido	Razón	Explicación
<b>GRI 206 Competencia desleal (2016)</b>	206-1 Acciones jurídicas relacionadas con la competencia desleal, las prácticas monopólicas y contra la libre competencia				Durante el 2023 no se presentaron acciones jurídicas en contra de la empresa relacionadas con prácticas de competencia desleal y/o violaciones de reglamentos en materia de antimonopolio y de prácticas contra la libre competencia.
<b>Tema material: CUMPLIMIENTO Y REPUTACIÓN</b>					
<b>GRI 3: Temas Materiales (2021)</b>	3-3 Gestión de los temas materiales	24-25			
<b>GRI 207: Fiscalidad</b>	207-1 - Enfoque fiscal				Industrial Wear adopta un enfoque preventivo, sin políticas agresivas ni evasivas, para cumplir con las obligaciones tributarias de forma transparente, considerándolo uno de los aspectos fundamentales para una gestión ética y responsable del Grupo.
	207-2 - Gobernanza fiscal, control y gestión de riesgos				El Grupo persigue un comportamiento dirigido al cumplimiento de las normas fiscales aplicables en los países en los que opera y a interpretarlas de manera que se gestione de forma responsable el riesgo fiscal, con el fin de poder satisfacer los intereses de todas las partes interesadas.
<b>GRI 418: Privacidad del cliente</b>	418-1 Reclamaciones fundamentadas relativas a violaciones de la privacidad del cliente y pérdida de datos del cliente				En el transcurso de 2023 no se registraron casos de violaciones de la privacidad y/o fugas, robos o pérdida de datos de los clientes.
<b>Tema material: CONSUMO DE ENERGÍA Y EMISIONES</b>					
<b>GRI 3: Temas Materiales (2021)</b>	3-3 Gestión de los temas materiales	68-72			
<b>GRI 302: Energía (2016)</b>	302-1 Consumo energético dentro de la organización	69-70; 84-85			
	305-1 Emisiones directas de GEI (Alcance 1)	85-86			
<b>GRI 305: Emisiones (2016)</b>	305-2 Emisiones indirectas de GEI al generar energía (Alcance 2)	85-86			
	305-3 Otras emisiones de gases de efecto invernadero (GEI) indirectas (Alcance 3)	86			

ESTÁNDAR GRI	CONTENIDOS	PÁGINA	OMISIÓN		
			Requisito omitido	Razón	Explicación
<b>Tema material: GESTIÓN DE MATERIAS PRIMAS</b>					
<b>GRI 3: Temas materiales (2021)</b>	3-3 Gestión de los temas materiales	39-42; 73			
<b>GRI 301: Materiales (2016)</b>	301-1 Materiales utilizados por peso y volumen	39; 84			
<b>GRI 306: Residuos (2020)</b>	306-1 - Generación de residuos e impactos significativos relacionados con los residuos	73			
	306-2 - Gestión de impactos significativos relacionados con los residuos	68; 73			
<b>Tema material: FORMACIÓN, DESARROLLO Y BIENESTAR DE LOS EMPLEADOS</b>					
<b>GRI 3: Temas materiales (2021)</b>	3-3 Gestión de los temas materiales	60-64			
<b>GRI 401: Trabajo (2016)</b>	401-1 Nuevas contrataciones de empleados y rotación de personal	60; 80-81			
<b>GRI 404: Formación profesional (2016)</b>	404-1 Media de horas de formación al año por empleado	64; 81-82			
<b>Tema material: SEGURIDAD Y SALUD EN EL TRABAJO</b>					
<b>GRI 3: Temas materiales (2021)</b>	3-3 Gestión de los temas materiales	65			
<b>GRI 403: Seguridad y salud en el trabajo (2018)</b>	403-1 Sistema de gestión de la salud y la seguridad en el trabajo	65			
	403-2 Identificación de peligros, evaluación de riesgos e investigación de incidentes	65			
	403-3 Servicios de salud en el trabajo	65			
	403-4 Participación de los trabajadores, consultas y comunicación sobre salud y seguridad en el trabajo	65			
	403-5 Formación de trabajadores sobre salud y seguridad en el trabajo	65			
	403-6 Fomento de la salud de los trabajadores	65			
	403-7 Prevención y mitigación de los impactos en la salud y la seguridad de los trabajadores directamente vinculados con las relaciones comerciales	65			
	403-9 Lesiones por accidente laboral	83			
	<b>Tema material: DIVERSIDAD, IGUALDAD DE OPORTUNIDADES E INCLUSIÓN</b>				
<b>GRI 3: Temas materiales (2021)</b>	3-3 Gestión de los temas materiales	24; 61-63			
<b>GRI 405: Diversidad e igualdad de oportunidades (2016)</b>	405-1 Diversidad en órganos de gobierno y empleados	79-80			

ESTÁNDAR GRI	CONTENIDOS	PÁGINA	OMISIÓN		
			Requisito omitido	Razón	Explicación
<b>GRI 406: No discriminación (2016)</b>	406-1 Casos de discriminación y acciones correctivas emprendidas	Durante 2023 no se produjeron casos de discriminación en la empresa.			
<b>Tema material: SATISFACCIÓN DEL CLIENTE</b>					
<b>GRI 3: Temas materiales (2021)</b>	3-3 Gestión de los temas materiales	47-49			
<b>GRI 417: Marketing y etiquetado (2016)</b>	417-2 Casos de incumplimiento relacionados con la información y el etiquetado de productos y servicios	En el transcurso de 2023 no se registraron casos de incumplimiento relacionados con la información y el etiquetado de productos y servicios.			
<b>Tema material: CALIDAD, SEGURIDAD Y CONFORMIDAD DEL PRODUCTO</b>					
<b>GRI 3: Temas materiales (2021)</b>	3-3 Gestión de los temas materiales	43; 46-47			
<b>GRI 416: Salud y seguridad de los clientes (2016)</b>	416-1 Evaluación de los impactos en la salud y seguridad de las categorías de productos o servicios	47			
	416-2 Casos de incumplimiento relativos a los impactos en la salud y seguridad de las categoría de productos y servicios	En el transcurso del ejercicio 2023 no se registraron casos de incumplimiento en cuanto al impacto en la salud y seguridad de los productos y servicios.			
<b>Tema material: GESTIÓN SOSTENIBLE Y RESPONSABLE DE LA CADENA DE SUMINISTRO</b>					
<b>GRI 3: Temas materiales (2021)</b>	3-3 Gestión de los temas materiales	52-54			
<b>GRI 308: Evaluación ambiental de proveedores</b>	308-1 - Nuevos proveedores que han pasado filtros de evaluación y selección de acuerdo con criterios ambientales	53; 87			
	308-2 Impactos medioambientales negativos en la cadena de suministro	87			
<b>GRI 414: Evaluación social de proveedores</b>	414-1 Nuevos proveedores que han pasado filtros de selección de acuerdo con criterios sociales	53; 87			
	414-2 Impactos sociales negativos en la cadena de suministro y medidas adoptadas	87			
<b>Tema material: INNOVACIÓN DE PRODUCTO, PROCESO, I+D</b>					
<b>GRI 3: Temas materiales (2021)</b>	3-3 Gestión de los temas materiales	44-45; 57			



## Nota metodológica

Este documento es el Informe de Sostenibilidad del Grupo Industrial Wear S.r.l. (también denominada en el documento “Grupo” o “Industrial Wear”), que se ha elaborado con el objetivo de comunicar de forma transparente el enfoque de sostenibilidad de la empresa y su desempeño en el ámbito de la sostenibilidad medioambiental, social y económica para el ejercicio económico comprendido entre el 1 de enero y el 31 de diciembre de 2023.

Para permitir la comparación de los datos a lo largo del tiempo y la evaluación del desempeño de las actividades del Grupo, también se incluye la comparación con los datos del ejercicio 2022 (del 1 de enero de 2022 al 31 de diciembre de 2022). Para garantizar la fiabilidad de los datos, se ha limitado en la medida de lo posible el uso de estimaciones que, cuando están presentes, se indican debidamente en el documento y se basan en las mejores metodologías disponibles.

Este Informe de Sostenibilidad del Grupo Industrial Wear se ha elaborado de conformidad con los requisitos de la actualización 2021 de los “Estándares de Reporte de Sostenibilidad GRI” establecidos por la organización Global Reporting Initiative (GRI). Tal y como exigen los Estándares GRI, el Grupo Industrial Wear ha identificado los temas de sostenibilidad considerados relevantes a través de un análisis de materialidad, descrito en el apartado “Los grupos de interés y los temas materiales del Grupo” de este documento.

El alcance de los datos y de la información económica y social es el mismo que el del Balance Consolidado de Industrial Wear a 31 de diciembre de 2023. Con referencia

a los datos y la información medioambiental, el alcance del informe incluye la sede de Industrial Wear Srl con los establecimientos correspondientes de Fiumana di Predappio (FC) y Vecchiazano (FC), Fashion Ink S.r.l. y las sucursales comerciales en el extranjero Industrial Wear Payper S.l. (España), Industrial Wear S.a.r.l. (Francia), Industrial Wear GmbH (Alemania), Industrial Wear S.r.o. (República Checa). Por último, Industrial Wear Pakistán e Industrial Wear Polonia están excluidas de la información y de los datos presentados, ya que se consideran poco significativas respecto a los impactos económicos, ambientales y sociales generados por el Grupo.

En la elaboración del Informe de sostenibilidad, coordinada por el Director Financiero y de Compras, han participado distintos departamentos de la empresa, que se han encargado de la recolección de los datos y de la información reportados. El documento no está sujeto a verificación externa.

Además, cabe destacar que durante el ejercicio 2023 se produjo un cambio en las dimensiones de la estructura organizativa y de la propiedad del Grupo debido a la apertura de la nueva sede en Polonia (Industrial Wear Polonia), creada para ampliar el posicionamiento del Grupo en el mercado europeo. No hay más cambios significativos relacionados con la cadena de suministro del Grupo.

Para más información y sugerencias sobre el Informe de Sostenibilidad del Grupo Industrial Wear, puede escribir a [info@payperwear.com](mailto:info@payperwear.com).

El documento también está disponible en el sitio web de Industrial Wear: [www.payperwear.com](http://www.payperwear.com).

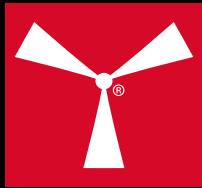


### ANÁLISIS DE IMPACTOS Y DE TEMAS MATERIALES

La siguiente tabla muestra los temas que se han definido como materiales, los impactos relacionados con los mismos y la implicación del Grupo Industrial Wear en el desarrollo de sus actividades o en el interior de sus relaciones comerciales.

Se facilita una descripción detallada de cada impacto en los párrafos de referencia de cada tema material enumerado. Consulte el índice de contenidos GRI para conocer la ubicación de estos párrafos en el documento.

TEMAS MATERIALES PARA EL GRUPO INDUSTRIAL WEAR	IMPACTOS	NATURALEZA	IMPLICACIÓN DEL GRUPO INDUSTRIAL WEAR
<b>CALIDAD, SEGURIDAD Y CONFORMIDAD DEL PRODUCTO</b>	Reducción de la calidad de los productos fabricados	Negativo / Potencial	Causado por el Grupo Industrial Wear
	Protección de la salud de los usuarios de los productos	Positivo / Actual	
	Comunicaciones engañosas a clientes y usuarios finales	Negativo / Potencial	
<b>CUMPLIMIENTO Y REPUTACIÓN</b>	Incumplimiento de leyes, reglamentos y normas	Negativo / Potencial	Causado por el Grupo Industrial Wear
	Falta de pago de impuestos y tasas	Negativo / Potencial	
	Violación de la privacidad y pérdida de datos de los clientes	Negativo / Potencial	
<b>SATISFACCIÓN DEL CLIENTE</b>	Reducción de la satisfacción del cliente y del usuario final	Negativo / Potencial	Causado por el Grupo Industrial Wear
<b>GESTIÓN DE MATERIAS PRIMAS</b>	Uso de materias primas para la ropa	Negativo / Actual	Causado por el Grupo Industrial Wear y relacionado con el Grupo a través de sus relaciones comerciales
<b>INNOVACIÓN DE PRODUCTO, PROCESO, I+D</b>	Innovación tecnológica de los procesos y productos	Positivo / Actual	Causado por el Grupo Industrial Wear
<b>FORMACIÓN, DESARROLLO Y BIENESTAR DE LOS EMPLEADOS</b>	Satisfacción y bienestar de los empleados	Positivo / Actual	Causado por el Grupo Industrial Wear
	Contratación de trabajadores de la comunidad local	Positivo / Actual	
	Formación y crecimiento de los trabajadores	Positivo / Actual	
<b>CONSUMO DE ENERGÍA Y EMISIONES</b>	Generación de emisiones de GEI directas e indirectas	Negativo / Actual	Causado por el Grupo Industrial Wear y relacionado con el Grupo a través de sus relaciones comerciales
	Consumo de energía	Negativo / Actual	
<b>GESTIÓN SOSTENIBLE Y RESPONSABLE DE LA CADENA DE SUMINISTRO</b>	Violación de los derechos humanos en la cadena de suministro	Negativo / Potencial	Causado por el Grupo Industrial Wear
	Condiciones de trabajo y remuneración inadecuadas entre los proveedores	Negativo / Potencial	
<b>SALUD Y SEGURIDAD EN EL TRABAJO</b>	Lesiones por accidente laboral en el lugar de trabajo	Negativo / Potencial	Causado por el Grupo Industrial Wear
<b>ÉTICA E INTEGRIDAD EMPRESARIAL</b>	Conducta comercial poco ética	Negativo / Potencial	Causado por el Grupo Industrial Wear
<b>DIVERSIDAD, IGUALDAD DE OPORTUNIDADES E INCLUSIÓN</b>	Discriminación y prácticas no inclusivas en el lugar de trabajo	Negativo / Potencial	Causado por el Grupo Industrial Wear
<b>DESEMPEÑO ECONÓMICO</b>	Generación y distribución de valor económico	Positivo / Actual	Causado por el Grupo Industrial Wear



**PAYPER**

[payperwear.com](http://payperwear.com)